

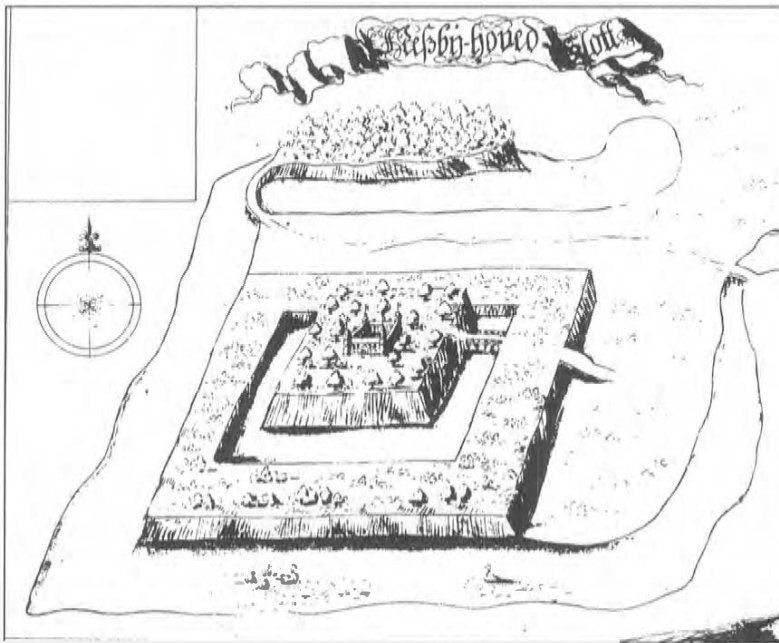
# Herredsfogeden på Nordfyn i senmiddelalderen

Af  
Mikkel Leth Jespersen

Gennem senmiddelalderen blev statens eller kongens administration stadig mere effektiv. En vigtig forudsætning for denne udvikling var, at det hierarki af embedsmænd og administratorer, som udgjorde forbindelsen mellem centralmagten og de yderste lokalsamfund var stærkt og effektivt. I denne artikel ses der nærmere på herredsfogden, hans placering i lokalsamfundet og i lensadministrationen, og den rolle han spillede ved udgangen af middelalderen. I centrum for undersøgelsen står herredsfogden i Skam herred Hans Henriksen, som optræder i kilderne fra det første tiår af 1500-tallet, hvor Dronning Christine var indehaver af Næsbyhoved Len.

I løbet af senmiddelalderen undergik kongemagtens administrative apparat en ganske betydelig udvikling. Det er blevet beskrevet, hvorledes der i senmiddelalderen skete en »kolossal udvidelse af centraladministrationen, baade i omfang og intensitet«. <sup>1</sup> Inden for den nyere tradition omtales det, hvorledes den kongelige administration udviklede sig fra en struktur, hvor centralmagten hvilede i en *husholderisk* men uoverskuelig økonomi, til en struktur »hvor lenene var centralt registrerede og styrede«. <sup>2</sup> Denne udvikling var først og fremmest baseret på bedre kontrol med lokalforvaltningen af kongens besiddelser igennem lensvæsenet, som formentlig efter tysk forbillede blev indført i Danmark i løbet af 1200-tallet. Leddet mellem centralstyret og lokalforvaltningen var lensmanden, som styrede lenene på kongens vegne. I perioden frem mod 1500 udviklede lenene og lensmændene sig til at blive stadig mere effektive til at mobilisere ressourcer og i det hele taget til at kontrollere kongens lande. Mellem lokalsamfundet og lensmanden stod herredsfogden, som var kongens repræsentant i de enkelte herreder. Ligesom lensmændene indtog også herredsfogederne i løbet af senmiddelalderen en stadig vigtigere position i kongens administration. I denne artikel skal en enkelt nordfynsk herredsfoged fra 1500-tallets første årti undersøges nærmere. <sup>3</sup>

Litteraturen om disse senmiddelalderens administrative mellemmand er ligesom kildematerialet sparsomt. William Christensen havde i sit store værk *Dansk Statsforvaltning i det 15. Aarhundrede* fra 1903 betydelige problemer med beskrivelsen af herredsfogedernes rolle i forhold til herredstinget og øvrigheden. På den ene side konkluderede han, at herredsfogederne og deres beføjelser »aldeles overvejende« var tilknyttet herredstinget. Denne opfattelse bygger dels på de mange tingsvidner, hvori herredsfogederne optræder, dels på en forordning for Nordjylland fra 1466, som fastslår, at fogederne ikke skulle foretage sig andet »end



Fra 1200-tallet var Danmark dækket af et netværk af borge, som for eksempel Næsbyhoved, hvorfra kongen regerede sine riger og lande sammen med sine lensmænd. Stikket er fra Resens Atlas 1677. På dette tidspunkt havde lenslottene mistet deres militære betydning, og det er højst tvivlsomt, at der endnu var bygninger i funktion på Næsbyhoved ved denne tid. Den store borgbanke, som endnu kan ses et par kilometer nord for Odense bymidte, giver dog indtryk af, at den middelalderlige borg har haft vældige dimensioner.



sige dom og holde Ting retfærdigt«. På den anden side måtte han medgive, at herredsfogeden »optræder adskillige Gange ... som Kronens eller Lensmandens Repræsentant«, som for eksempel »Hr. Markvard Rønno og hans herredsfoged«. <sup>4</sup> Den embedsmand, som W. Christensen ledte efter, havde øjensynlig en anden karakter, end ham man kunne forvente at finde i en statsforvaltning. <sup>5</sup>

Et andet synspunkt er blevet fremlagt i en nyere artikel: »Den sønderjyske herredsfoged i senmiddelalderen. Et herredsfogedregnskab fra Sønder Gos herred 1474-75«. Her beskrives herredsfogedembedet således:

»lensmanden, staten, trængte langt ned i det lokale samfund og fandt sine forbundsfæller her. På herredsplan arbejdede hans dynamiske underherre, her-

redsfogeden, der havde vide rammer for sit arbejde, og som funderede sin betydning på dobbeltpositionen som både fyrstens og de lokales repræsentant.« <sup>6</sup>

Der var tale om en svag centralmagt, som for at kunne regere måtte alliere sig med kræfter i lokalsamfundet. Det var her herredsfogeden kom ind i billedet. Lensmanden allierede sig med en person, som kunne fremme centralmagts interesser i herredet. Samtidigt kunne herredsfogeden så benytte sig af sine forbindelser til centralmagten til at fremme egne interesser.

Et væsentligt problem i forhold til at afklare herredsfogedernes rolle i senmiddelalderen er det begrænsede kildemateriale bevaret fra bondesamfundet. At herredsfogederne som regel optræder i de mange bevarede tingsvidner har ikke

*Dronning Christine fik den lybske kunstentreprenør Claus Berg til Odense, hvor han blandt andet udførte den smukke altertavle til Gråbrødre kirke omkring 1520. På billederne ses altertavlens fodstykke, hvor den kongelige familie – levende og døde – er udskåret. Til venstre de mandlige medlemmer: kong Hans og bag ham sønnerne Christian 2., prins Frans og bagest Christian 2's søn prins Hans. Til højre de kvindelige medlemmer: dronning Christine, Christian d. 2's dronning Elisabeth og Christines datter Elisabeth af Brandenburg.*



gjort eftertiden meget klogere på, hvad deres rolle i samfundet i øvrigt var. Det regnskab fra Sønder Gos herred, som er blevet analyseret i den ovenfornævnte artikel, er det eneste af sin art, som findes overleveret fra dansk senmiddelalder. Det overleverede regnskabsmateriale fra danske senmiddelalderlige administrationer er i det hele taget meget sparsomt.<sup>7</sup>

En senmiddelalderlig person sikrede sig dog en omhyggelig regnskabsføring. Det vides, fordi store dele af hendes regnskaber den dag i dag er bevaret. Dronning Christine fik af sin mand kong Hans overdraget omfattende rettigheder til len og byer i perioden op til 1500. Dronning Christine havde forstrakt kongen med et lån til finansieringen af erobringen af Sverige i 1497. Efterfølgende var han øjensynligt ikke i stand til at betale pengene tilbage og måtte overlade dronningen betydelige rettigheder i pant.<sup>8</sup> Det gjaldt lenene Næsbyhoved på Fyn og Tranekær på Langeland samt indtægterne fra byerne Ribe, Kolding og Assens. Dronning Christine kom på denne måde til at regere over et omfattende kompleks af panterettigheder frem til sin død i 1521.

Det er fra administrationen af disse rettigheder, at regnskaberne afslører, hvorledes Næsbyhoved lens administration under dronning Christine fandt sine forbundsfæller i bondesamfundet. En af disse forbundsfæller var Hans Henriksen. Han var herredsfoged i Skam herred på Nordfyn og dronningens bonde i landsbyen Bederslev. I dronning Christines regnskaber kan han følges nærmere og igennem hans aktiviteter tegnes et billede af herredsfogedens rolle, som er exceptionelt for dansk senmiddelalder. Det til trods for at kildematerialet til hans historie blot består af et enkelt tingsvidne, ganske få notitser i dronningens brevbog og et begrænset antal poster i hendes hofholdnings- og lensregnskaber. Kilderne til Hans Henriksens gerning kan bidrage til en bedre forståelse af senmiddelalderens herredsfogeder. Historien starter med administrationen af Næsbyhoved len omkring 1500.

## Næsbyhoved len

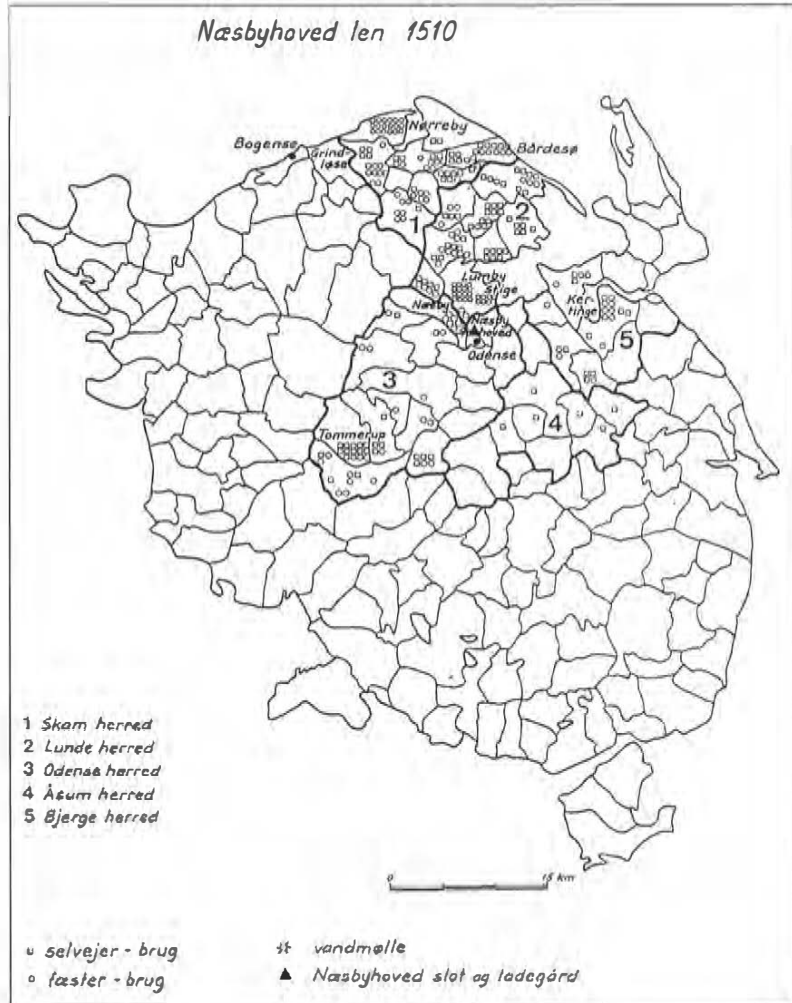
Det ene af de to len kong Hans overdrog til dronning Christine var Næsbyhoved på det nordøstlige Fyn. Overdragelsen skete formentlig i 1499, hvor dronningen indsatte sin hofsinde Otte Porsfeldt som lensmand. Lenet blev administreret fra Næsbyhoved slot, som lå lidt nord for Odense, og bestod af de fem herreder Odense, Lunde, Skam, Bjerger og Åsum. Til lenet lå ca. 250 gårde, en ladegård, hvorfra ladegårdsjorderne blev dyrket, og en vandmølle.

Lenet tjente flere forskellige funktioner, men helt afgørende var det at mobilisere ressourcer til dronning Christine. I de første år efter dronningen havde overtaget lenet, kom hun rejsende til og bosatte sig på slottet i perioder eller sendte bud efter forsyninger fra lenet. Da hun bosatte sig i Odense fra omkring 1505, blev lenets primære opgave at forsyne hendes gård i Odense med madvarer til hende selv og hendes store hof. Betydelige mængder af lenets produktion blev dog forinden fortæret ude i lenet. Slotets og ladegårdens besætning skulle bespises, hvilket udgjorde en betydelig driftsomkostning. De skiftende lensmænd – i alt tre i den periode regnskaberne dækker – havde som regel omkring fem svende i deres tjeneste. Dertil kom skrivere, køkkenpersonale og landbrugsarbejdere. Det hændte også, at større grupper af soldater blev lønnet fra lenets kasse. Det blev kun sjældent til et egentligt pengeoverskud, som kunne udbetales til dronningens kancelli.<sup>9</sup> Når dronningen skulle have rede penge til for eksempel at aflønne og klæde sine tjenere, var hun afhængig af indtægterne fra byerne Ribe, Kolding og Assens.

Selvom Næsbyhoved ikke var i stand til at forsyne dronningen med penge, blev der opkrævet store mængder ressourcer fra lenets bønder. Lensmændenes administration af Næsbyhoved foregik blandt andet ved hjælp af jordebøger, der opregnede alle de bønder, som skulle svare afgifter til lenet, fæstebønder som selv-

## Herredsfogeden på Nordfyn i senmiddelalderen

På kortet over Næsbyhoved len, som stammer fra udgivelsen af Næsbyhoved lens regnskaber (1991), kan man se lenets fem herreder, og hvorledes bøndergodset er fordelt i 1510. 86 af lenets godt 250 gårde lå i Skam herred, kun overgået af Lunde herred med 92 gårde. Hans Henriksens ansvarsområde indeholdt således omkring en tredjedel af Næsbyhoved lens bøndergods. Det var ikke uden grund, at dronningen og hendes administration havde tæt forbindelse til Hans Henriksen.



ejere. Landsbyforlandsby opregnes lenets faste indtægter i penge og naturalier. Dertil kom de ekstraordinære indtægter. Oldengæld var bøndernes betaling for at slippe deres grise fri i skoven, så de kunne spise af træernes frugter. Sagefald var som regel bøder, men kunne også indeholde andre former for betalinger fra bønderne til lensmanden. Betalinger for benyttelse af forskellige herligheder som for eksempel rør til taglægning og øde jorder til landbrug udgjorde også en anseelig indtægt. Fem års regnskaber er bevaret fra Næsbyhoved len fra perioden 1502 til 1510, samt et skattemandtal anvendt til at opkræve kongens ekstraskatter fra alle bønderne i lenet. Det var nød-

vendigt for dronningens skiftende lensmænd at have lokalkendte repræsentanter i de enkelte herreder. Af regnskaberne fremgår det, hvorledes herredsfogeden indgik i administrationen af lenet.

### Herredsfogeden Hans Henriksen

I Næsbyhoved lens regnskaber optræder Hans Henriksen blandt dronningens syv bønder i Bederslev. At han var herredsfoged fremgår kun indirekte af regnskaberne, men en notits i dronningens brevbog titulerer ham som sådan.<sup>10</sup> Han var en af senmiddelalderens storbønder. Gårdenes størrelse kan efter alt at døm-

De årlige jordebogsafgifter af Næsbyhoved lens bønder i Bederslev for 1502<sup>11</sup>

Bønder/Persiller	Byg	Smør	Ervedspenge	Innepenge	Får	Lam	Gæs	Høns	Samlet værdi <sup>12</sup>
Hans Matsen	2,5 pd.	1 skp.					1	2	110 skilling
Per Clemtsen	2,5 pd.	1 skp.	1 mark	12 skilling	1	1	1	1	180 skilling
<b>Hans Henriksen</b>	<b>3,5 pd.</b>	<b>1 skp.</b>	<b>1 mark</b>	<b>18 skilling</b>	<b>1</b>	<b>1</b>	<b>1</b>	<b>2</b>	<b>186 skilling</b>
Anders Hansen	2 pd.			6 skilling					70 skilling
Nis Brun	3 pd.	1 skp.	1 mark	12 skilling		2	1	2	155 skilling
Hans Iude	4,5 ørt.	1 skp.	1 mark	8 skilling		1	1	2	126 skilling
Henric Stryg	1 pd.								32 skilling

me vurderes ud fra størrelsen på jordebogslandgilden. I så fald var Hans Henriksens gård, som det fremgår af ovenstående tabel, den største af Næsbyhoveds gårde i Bederslev, og Hans Henriksen dermed en af de rigeste bønder i landsbyen.

Derudover var landgilden fra Hans Henriksens gård vurderet tredje højest blandt samtlige Næsbyhoved lens gårde. Det var altså ikke bare i landsbyen, Hans Henriksen var en velhavende mand. At han var selvejerbonde, fremgår af de afgiftstyper, han betalte, især inne-ydelsen angiver selvejerstatus.<sup>13</sup> Hans Henriksen betalte som regel ikke den anførte landgilde med undtagelse i 1505, hvor han betalte fem af de otte på gården liggende persiller (typer af afgifter).<sup>14</sup> Samme mønster tegner sig for gæsterafgifterne.<sup>15</sup> Ligeledes fremgår det af 1511-mandtallet, at Hans Henriksen heller ikke betalte ekstraskatterne. Hans navn står simpelthen ikke opført på listen over de bønder, der betalte skatterne.<sup>16</sup> Dette privilegium delte han med en anden af Næsbyhoved lens herredsfogeder: Hans Olufsen i Lunde herred. Regelen var, at herredsfogederne var såvel skatte- som afgiftsfrie. At det står anført, at Hans Henriksen i 1505 betalte sine afgifter, må betragtes som en uforklarlig undtagelse. Det kan ikke helt udelukkes, at regnskabsføreren har lavet en fejl.

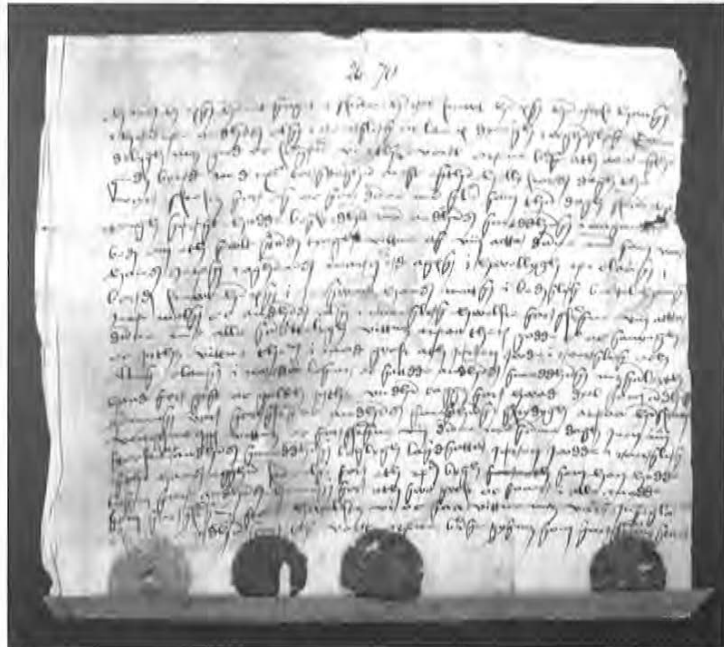
Hans Henriksen sikrede sig også rettigheder til andre besiddelser end dem, som hørte til hans egen gård. I årene 1502 og 1503 var han pligtig til at betale afgifterne af »Tomessens iord«, som han for-

mentlig har kunnet lægge til sine egne landbrugsarealer. Ligesom han i 1502 betalte et par okser til lensmanden på Næsbyhoved for brugsretten til »Hertugengen«, som var noget gods beliggende i Assens birk.<sup>17</sup> Den 24. august 1504 blev herredsfogedens ret til brugen af »Hertugengen« formaliseret med en indførelse af aftalen i brevbogen. På Næsbyhoved slot modtog Hans Henriksen et brev, der overdrog ham rettighederne til engen i seks år uden al afgift.<sup>18</sup> Baggrunden fremgår ikke. Muligvis var det en del af lønningen for hans gerning som herredsfoged. Nu havde han i hvert fald sikret sig denne ret på længede sigt og måske på bedre vilkår.

Den 10. maj eller den 20. september 1509 optrådte herredsfogeden Hans Henriksen på tinge.<sup>19</sup> Skam herred var tingets og dermed også herredsfogedens jurisdiktion. Enkelte herredsfogeder kunne dog have to herreder under sig, men dette gjaldt ikke Hans Henriksen.<sup>20</sup> Sagen var den, at Anders Smedens fra Ågård havde søgt Skam herredsting for at få et tingsvidne af otte dannemænd, på hvad »gyft oc gyaldt« Anders Hermansen skyldte ham.<sup>21</sup> Det var nu Hans Henriksens rolle som leder af herredstinget at få afgjort sagen, og hans navn er sædvanen tro det første, som står på tingsvidnet.<sup>22</sup>

Det er interessant at bemærke hvilke personer, der optrådte på tinge sammen med herredsfogeden. Som nummer to i tingsvidnet står en Knud Henriksen, som meget vel kunne være herredsfogedens bror. Som nummer tre står en Henrik Hansen, som ligeledes kunne være her-

»Hans Henriksen herredsfoged i skamme herred« således begynder tingsvidnet, som er det eneste bevarede fra Hans Henriksens tid som herredsfoged. Tingsvidnerne er en vigtig kilde til herredsfogedernes historie, om end også andre typer af kilder må inddrages, hvis man vil tegne et billede af herredsfogedernes rolle i samfundet. For eksempel fremgår det ikke af tingsvidnerne, hvorledes herredsfogeden blev udpeget. (RA, Henrik Knudsen, Gyldenstjernes privatarkiv)



redsfogedens far eller en søn. Derudover nævnes en række andre mænd fra lokalsamfundet heriblandt Hans Henriksens nabo fra Bederslev, Hans Matsen. Det var betryggende og muligvis endda nødvendigt at have venner omkring sig, når vigtige forhold blev afgjort. Hans Henriksen optrådte her i herredsfogedens klassiske og hidtil bedst belyste rolle som lokalsamfundets konfliktløser. Herredsfogedens oprindelige funktion var at afvikle tingets forretninger. I løbet af senmiddelalderen og tidlig nyere tid gik herredsfogederne fra at lede og administrere herredstinget til at udøve en decideret dommerfunktion. De gik fra at være »formænd« til at være »enedommere«. De øvrige tingmænd »sank ned til at blive blotte Tinghørere«. <sup>23</sup> Positionen som herredsfoged krævede utvivlsomt en stor indsats, men privilegerede også den udvalgte bonde.

Hans Henriksen havde også andre opgaver, end dem knyttet til herredstinget. I 1509 var han involveret, da der blev opkrævet sagefald i Skam herred. En bonde ved navn Oluf Clausen måtte betale 18 skilling, fordi hans søn, Anders Oluf-

sen, var eftersøgt. »Hanss Henricksen fick them«. <sup>24</sup> En anden bonde ved navn Lille Hans Nielsen i Nørreby betalte 1 mark af sine afgifter til Hans Henriksen. <sup>25</sup> Således optrådte herredsfogeden som lensmandens repræsentant gennem udøvelse af en form for politimyndighed. Såvel indtægterne fra sagefald som indtægterne fra afgifterne gik i lensmandens kasse.

Herredsfogeden måtte i nogle situationer svare direkte til kongen. Når der skulle opkræves ekstraskatter, samarbejdede herredsfogeden med lensmanden om opkrævningen, men pengene blev afregnet til kongen uden om lensmandens finanser. Det er et sådan forløb, 1511-mandtallet i *Næsbyhoved lens regnskaber* er udtryk for. Af første side i mandtallet fremgår en væsentlig årsag til, at herredsfogeden var skattefri. Ud for de enkelte sogne i Skam herred står de forskellige bønder, der hjalp til med at varetage skatteopkrævningen. Hans Henriksen skulle sammen med Oluf Andersen opkræve skatterne i Nærå sogn. Nederst på listen ses herredsfogedens overordnede funktion, »Hans Henricksen i Bediisløff stander fore mantallet« uden nogen konkrete

tisering.<sup>26</sup> Det fremgår således, at Hans Henriksen tilmed var den overordnede ansvarlige for skatteopkrævningen i hele Skam herred.

En indlagt seddel i Næsbyhoved lens regnskaber opregner kjortler, gryder og sværd taget i pant, når bønderne ikke kunne eller ville betale skatterne.<sup>27</sup> Det kunne altså være en upopulær opgave at indkræve kongens skatter. Da mandtallet blev brugt til at opkræve kongens ekstraskatter og ikke de til dronningen bortforlede afgifter, optrådte herredsfogeden i denne situation som kongens repræsentant.

At dronningen selv havde kontakt til Hans Henriksen, fremgår af en notits i hofholdningsregnskaberne fra juli 1509, hvor kassereren har indført: »I mr. Hans Henrik i Bedesløff paa regenskab fore then dynæ, myn frves nade befohl hannom at købe«. <sup>28</sup> Herredsfogeden i Skam herred var ikke hvem som helst. Den entreprenante storbonde, som udgjorde et vigtigt led i administrationen af dronningens besiddelser, vidste dronningen personligt, hvem var.

At det netop er herredsfogeden fra Skam herred, som ofte optræder i forbindelse med dronning Christines administration, kan have noget at gøre med Skam herreds forholdsvis fjerne beliggenhed i forhold til Næsbyhoved slot. Lensmanden kunne således ikke følge de daglige begivenheder i Skam herred med samme regelmæssighed som i området omkring slottet. Samtidigt var mange – omkring en tredje del – af lenets bønder bosiddende i Skam herred. Derfor var det vigtigt for dronningen og hendes lensmænd at have en magtfuld, effektiv og pålidelig herredsfoged til stede i Skam herred. Bemærkelsesværdigt er det, at Hans Henriksen efter alt at dømme var herredsfoged i alle de knap ti år Næsbyhoved lens regnskaber dækker og formentlig længere. I samme periode sad der tre forskellige lensmænd på slottet. Det betyder, at Hans Henriksen havde administrativ og politisk erfaring, som han kunne benytte sig af i forhold til lens-

mændene, og som de kunne nyde godt af, hvis de spillede deres kort rigtigt.

Herredsfogeden Hans Henriksen ses således både præsiderende på herredstinget og som begge øvrighedernes repræsentant. Det synes ikke tilfældigt, at Hans Henriksen blandt de personer, han omgav sig med på tinge, havde familie og naboer. I et samfund, hvor fysisk vold var en del af hverdagen, var det vigtigt at have venner omkring sig.<sup>29</sup> Dette gjaldt ikke mindst på herredstinget, hvor der ofte måtte træffes upopulære beslutninger. Det er muligt, at gruppen omkring Hans Henriksen udgjorde et tingaristokrati, hvis eksistens er blevet foreslået i litteraturen, altså »en ledergruppe omkring herredsfogeden«, som sikrede kontinuitet i tingets beslutninger.<sup>30</sup> Dertil må føjes, at de forstod at benytte sig af tinget i varetagelsen af deres egne interesser.

Lokale alliancer fik øvrigheden så at sige med i købet ved udpegelsen af en herredsfoged. Alliancer Hans Henriksen også kunne drage fordel af, når han varetog administrative opgaver, herunder skatteopkrævningen i hele herredet. En opgave hvortil han betjente sig af ni hjælpere.<sup>31</sup>

## Stand og status

Ofte forekom lavadelige herredsfogeder som for eksempel den tidligere nævnte sønderjyske herredsfoged Hans Brodersen fra Sønder Gos herred. I artiklen »Lavadelens Krise i dansk Senmiddelalder« er Troels Dahlerup også inde på et af disse »grænsetilfælde« mellem lavadel og storbønder, der var herredsfoged i 1470.<sup>32</sup> Aksel E. Christensen har fremdraget to storbønder i Gudme, der på skift var herredsfogeder, og hvis slægter steg til væbnerværdighed for en kort stund, inden de igen sank ned i bondestanden.<sup>33</sup> Hans Henriksen var selvejerbonde, men han adskilte sig fra sine bondestandsfæller ved at være såvel skattefri som afgiftsfri. Det var et privilegium, der normalt kendetegnede adelen. Den lavadelige foged stod formentlig ikke over bondeherreds-



fogeden Hans Henriksen hverken i rigdom eller i anseelse. Det omvendte kan have været tilfældet.

Herredsfogederne havde da også andre opgaver. Som regel var det herredsfogederne, som repræsenterede tingene ved stænderforsamlinger og kongehyldninger.<sup>34</sup> Håkon Bennike Madsen henviser til en skrivelse fra 1514, af hvilken det fremgår, at herredsfogederne skulle huse den kongelige skriver to nætter under udarbejdelse af mandtallet og to nætter i forbindelse med landehjælp, iøvrigt måtte almuen ikke besværes med skriver- eller madpenge.<sup>35</sup>

Thelma Jexlev fremhæver i sin præsentation af herredstingene, årsagen til at herredsfogedens rolle som kongens og øvrighedens repræsentant er blevet undervurderet. »At han er kongelig udnævnt eller i alle tilfælde er kongens repræsentant, fremgår sjældent direkte« af tingsvidnerne.<sup>36</sup> Andre kildegrupper må inddrages for at klarlægge denne forbindelse.

I senmiddelalderens England varetog sheriffen den lokale administration og var ligesom herredsfogeden kongens væsentligste repræsentant i lokalsamfundet. Kongen udnævnte lokale adelsmænd som sheriffer, der til gengæld for ulejligheden benyttede det kongelige mandat til også at varetage egne interesser. "It was an alliance of mutual interest", som den engelske historiker Michael Hicks udtrykker det.<sup>37</sup> Således må også den danske øvrigheds forhold til herredsfogederne tolkes. Kunne øvrigheden ikke skabe alliancer på lokalt plan, var den ilde stedt, når der skulle mobiliseres ressourcer i et samfund uden voldsmonopol og velsmurt bureaukrati.

### Fra øvrighedens synspunkt

Set fra dronning Christines kancelli, der fungerede som hendes centrale administration, var forholdet til herredsfogeden blot et blandt mange personlige forbindelser, som blandt dronningens admini-



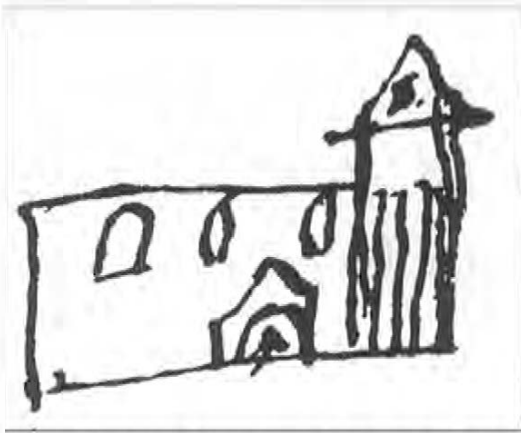
Stikket af dronning Christine – Christina – er fra 1760 og med tvivlsom lighed. Det blev stukket af Baufeind efter original i det Grevel: Holstenske Pallads til Mauritz Frydenbergs værk »Det Danske Oldenburgske Konge-Hus i vers og kobber« Kbh. 1763.

stration sammen. Overalt, hvor dronningen havde interesser, opbyggede hun et personligt netværk af forbundsfæller. Senmiddelalderens samfund er blevet beskrevet således:

»Endnu virker samfundet opdelt i lokale grupper; som den almindelige adel samlede sig om stormandskoalitioner, stod den lavere adel atter i et klientforhold til den højere adel. Men også købmænd og storbønder var nødvendige led i denne samfundspyramide«. <sup>38</sup>

En sådan pyramide var dronning Christines administration, som grundlæggende må have fungeret ligesom andre af senmiddelalderens aristokratiske administrationer.

Det var ikke kun i bondesamfundet, dronning Christines administration måt-



Denne primitive tegning af Bederslev kirke kendes fra den fynske biskop Jacob Madsens visitatsbog. Når han tog rundt og visiterede de fynske kirker, tegnede han skitser af dem og nedskrev et par enkelte kommentarer om kirkens udseende. Om Bederslev kirke skrev han i 1590, at den var »bygt af træ op ved vester ende og klædt med fyr som et klokkehus.«<sup>41</sup> Det var formentlig i denne kirke, Hans Henriksen havde sin gang. (Landsarkivet for Fyn, Fyens Bispearkiv)

te have allierede. I byerne havde dronningen brug for borgere til at varetage hendes interesser, hvilket først og fremmest gjaldt opkrævningen af den profitable told i Ribe, Kolding og Assens. Det må antages, at tolderne foretog fradrag i de opkrævede beløb som løn for deres indsats. Dertil kom de mange fordele forbundet med at være allieret med dronningen. Først og fremmest forsynede de dronningens hof og fik dermed del i den profitable handel, som den omfattende proviantering af de mange mennesker indebar.<sup>39</sup> Andre betydelige fordele var karrieremuligheder for toldernes familiedemedlemmer i dronningens tjeneste, den indtjening, det indebar at huse dronningens rejsende tjenere, når de var i byen, og i det hele taget dronningens opbakning i deres forskellige gøremål. Helt afgørende for administrationen var dronning Christines forhold til adelige. Både høj- og lavadel indgik som vigtige led i dronningens administration. Det almin-

delige var, at lavadelige fungerede som drenge, svende, hofsinder, jomfruer og lensmænd i dronningens tjeneste. Højadelige venner var vigtige for, at dronningen ikke kom til at stå isoleret i senmiddelalderens samfund.<sup>40</sup>

Ligesom herredsfogeden fra Nordfyn havde sit personlige netværk i lokalsamfundet, indgik han således også i dronning Christines netværk. Vel var herredsfogeden en senmiddelalderlig embedsmand, men ikke i moderne forstand. Gode personlige netværk var grundlaget for, at herredsfogederne kunne bestride deres embeder.

### Herredsfogeden i senmiddelalderens administration

William Christensens problemer med at beskrive herredsfogedens rolle i senmiddelalderen kom sig af, at han i sin administrationshistorie næsten udelukkende interesserede sig for institutioner og embeder. Han forudsatte så at sige, at herredsfogeden indgik i et statsligt bureaukrati, hvor der var fastlagte procedurer for udnævnelsen af embedsmænd, og at disse havde fastdefinerede opgaver. Hvis man vil en forståelse af, hvorledes administration fungerede i senmiddelalderens samfund nærmere, må man anlægge et andet perspektiv. I stedet for William Christensens anakronistiske statsperspektiv kan en mere frugtbar tilgang til senmiddelalderens administration opnås gennem en forståelse af tidens personlige sociale netværk, herunder patron-klientforhold.<sup>42</sup>

Gennem studier af lavadelen i senmiddelalderen er grundlæggende træk ved administrationen i dansk senmiddelalder blevet afdækket: »I dette samfund uden en effektiv offentlig myndighed gjorde enhver klogt i at søge tilknytning til en gruppe for derved at kunne fremme egne interesser.«<sup>43</sup> De fire stænder delte nok samfundet i groft sagt horisontale grupper, men samfundet var ligeledes opdelt i vertikale alliancesystemer, mere eller

mindre formaliserede, der gik fra konge, biskopper og højadel ned gennem samfundet til borgere og bønder.<sup>44</sup> På den ene side havde de nedre lag i samfundet brug for beskyttelse fra oven, på den anden side havde de mægtige i toppen brug for tjenerne, der kunne varetage deres interesser på lokalt niveau. Magtstrukturerne i det senmiddelalderlige danske samfund var baseret på personlige relationer på tværs af alle sociale skel. Anlægges derfor en synsvinkel, der i stedet for at fokusere på institutioner fokuserer på personlige relationer, giver herredsfogeden Hans Henriksens stilling og rolle i senmiddelalderens samfund bedre mening.

Hans Henriksen havde også uafhængigt af sit embede som herredsfoged en stærk personlig position i samfundet. Han var storbonde og var endda i stand til at sikre sig ret til brugen af landbrugsarealer, som gik udover hans egne besiddelser. En bonde uden en stærk personlig base i lokalsamfundet, med god økonomi og stærke relationer til herredets adel og storbønder, ville formen llig være ude af stand til at udføre de opgaver, der fulgte med herredsfogedembedet.<sup>45</sup> At øvrigheden udnævnte en bonde eller lavadelsmand til herredsfoged og dermed udstyrede ham med dette embedes beføjelser, gjorde ikke automatisk, at han kunne avancere til en position blandt herredets bedste mænd. I stedet var forholdet en personlig alliance mellem lensmanden og en allerede veletableret lokal storbonde eller lavadelsmand, som gav sig udslag i tildelingen af herredsfogedembedet.

I senmiddelalderen var herredsfogeden således ved at blive en vigtig del af de tidlige statslige strukturer, som i første omgang måtte basere sig på bondesamfundets personlige sociale netværk. Herredsfogeden skulle være i besiddelse af en sådan autoritet, at han både var i stand til at sikre respekten om herredstinget, og sørge for at såvel kongens som lensmandens interesser i herredet blev varetaget. Hans Henriksen var efter alt at dømme i stand til at udfylde denne

beltrølle mellem bondesamfundet og øvrighederne tilfredsstillende for alle parter. Med centralmagtens stadigt forøgede lokale indflydelse blev herredsfogedembedet med tiden mere magtfuldt. Herredsfogeden blev den kongelige administrations yderste led. Der skulle dog gå længe endnu, før staten kunne sætte sig igennem i lokalsamfundene uden at basere sig på alliancer med lokale magthavere.

## Noter

1. Erik Arup: »Anmeldelse. William Christensen: Dansk Statsforvaltning i det 15. Aarhundrede«, *Historisk Tidsskrift* 7. rk. 4. bd. 1902-1904, s. 548.
2. Bjørn Poulsen: »Slesvig før delingen i 1490. Et bidrag til senmiddelalderens finansforvaltning«, *Historisk Tidsskrift* bd. 90, 1990, s. 38f.
3. Artiklen er udsprunget af mit speciale: »På vor nådige frues vegne. Dronning Christines administration i senmiddelalderens politiske kultur« afleveret på Institut for Historie og Områdestudier ved Aarhus Universitet august 2005.
4. William Christensen: *Dansk Statsforvaltning i det 15. Aarhundrede*, Kbh. 1903, s. 248-255. Harry Christensen har fremdraget et tilsvarende eksempel, hvor det fremgår, at herredsfogden i Fjære herred er lensmanden Åge Akselsen Thotts tjener, Harry Christensen: *Len og magt i Danmark 1439-1481. De danske slotslens besiddelsesforhold analyseret til belysning af magtrelationerne mellem kongemagt og adel. Med særlig fokus på opgøret i slutningen af 1460'erne*, Århus 1983, s. 19.
5. Herredsfogedens sammensatte funktioner synes også at have besvaret Poul Johs. Jørgensen i *Dansk retshistorie. Retskilderne og forfatningsrettens historie indtil sidste halvdel af det 17. aarhundrede*, 2. udg., Kbh. 1947, s. 362.
6. Bjørn Poulsen: »Den sønderjyske herredsfoged i senmiddelalderen. Et herredsfogedregnskab fra Sønder Gos herred 1474-75«, *Sønderjyske Årbøger* 1991, s. 85.
7. Oversigter over bevaret regnskabsmateriale findes i Thelma Jexlev: »Lensregnskaber og skattemandtall omkring 1500. Noter til registratur 108 A«, *Arkiv. Tidsskrift for arkivforvaltning og arkivteknik* 1966, s. 137-156 og Bjørn Poulsen:

- »Regnskabsmateriale fra slesvigsk lokal-administration før 1544«, *Arkiv. Tidsskrift for arkivforskning*, 14 bd. nr. 2, 1992, s. 69-113.
8. Ernst Wülcker (udg.): *Des kursächsichen rathes Hans von der Plamitz Berichte aus dem Reichsregiment in Nürnberg 1521-1523*, Leipzig 1899, s. lxi. Sammenholdt med *Danske Magazin* 6. bd. 1836 s. 317. Mikkel Leth Jespersen: »Dronning Christine og kong Hans. Len, magt og fromhed i dansk senmiddelalder«, *Historisk Tidsskrift* bd. 106, hæfte 1, 2006, s. 14-17.
  9. *Næsbyhoved lens regnskaber 1502-1511*, udg. Haakon Bennike Madsen og Erland Porsmose, Odense 1991 (citeres herefter: *NLR.*).
  10. *Danske Magazin* 4. rk. 5. bd. s. 85.
  11. *NLR.* s. 88ff.
  12. Denne kolonne er baseret på tal fra Haakon Bennike Madsen: »Den rige hjælpe den fattige. En undersøgelse af skattemandtallet fra Næsbyhoved len 1511«, *Historisk Tidsskrift* 11 rk. VI, 1960 Kbh., s. 336.
  13. Erland Porsmose: *Bønder: bryder og tjenere, Gårdbrugervilkår på Fyn 1502-1542*, Odense 1983, s. 45.
  14. Hans Henriksen optræder som herredsfoged i brevhogen »og er vel derfor skattefri« konkluderer Bennike Madsen (1960) s. 339 og 346. Bennike Madsen har dog ikke overvejet, at Hans Henriksen også er afgiftsfri og antager fejlagtigt, at han har problemer med at betale – at der er taget omhyggeligt hensyn til Hans Henriksens »økonomiske utilstrækkelige evne«: s. 348.
  15. *NLR.* s. 164f.
  16. *NLR.* s. 88ff.
  17. *NLR.* s. 188.
  18. *Danske Magazin* 4. rk. 5. bd. s. 85.
  19. Udgiveren af *Repertorium*, hvor tingsvidnet er trykt, var usikker mht. dateringen.
  20. William Christensen, anf. arb. Kbh. 1903, s. 253.
  21. *Repertorium diplomaticum regni Danici mediævalis. Fortegnelse over Danmarks Breve fra Middelalderen med Udvalg af de hidtil utrykte*, 2. rk., udg. William Christensen, bd. 1-9, Kbh. 1928-1939, nr. 11262.
  22. William Christensen anf. arb. Kbh. 1903, s. 252.
  23. Poul Johs. Jørgensen anf. arb. Kbh. 1947, s. 325 og 507-8. Harry Christensen anf. arb. Århus 1983, s. 19.
  24. *NLR.* s. 293.
  25. *NLR.* s. 95.
  26. *NLR.* s. 372f og 367.
  27. *NLR.* s. 446.
  28. *Dronning Christines Hofholdning Regnskaber*, udg. William Christensen, Kbh. 1904, s. 328. (Citeres herefter *DCH.*)
  29. Bjørn Poulsen: »Dagliglivets fællesskaber«, red. Per Ingesman m.fl.: *Middelalderens Danmark*, Kbh. 1999, s. 192.
  30. Michael Hertz: »Beskeden mand«. Landalmuen som politisk faktor i dansk senmiddelalder. En skitse«. *Bol og by* 1978, 2. rk., s. 83.
  31. *NLR.* s. 367.
  32. Troels Dahlerup: »Lavadelens Krise i dansk Senmiddelalder«, *Historisk Tidsskrift*, 12. rk. 4, 1969-1970, s. 20. Se også Thelma Jexlev: »Herredstingene i middelalderen. En vigtig lokal faktor og en endnu vigtigere lokalhistorisk kilde«, *Slægter, Skjolde, Steder. Festskrift til Knud Prange 6. juni 1990*, s. 178.
  33. Aksel E. Christensen: *Danmark, Norden og Østersøen. Udvalgte afhandlinger*, Kbh. 1976, s. 239 og s. 252.
  34. Poul Johs. Jørgensen anf. arb. Kbh. 1947, s. 348 og 500.
  35. Haakon Bennike Madsen anf. arb. Kbh. 1960, s. 323.
  36. Thelma Jexlev: »Herredstingene i middelalderen. En vigtig lokal faktor og en endnu vigtigere lokalhistorisk kilde«, *Slægter, Skjolde, Steder. Festskrift til Knud Prange 6. juni 1990*, s. 178. Dette er også opfattelsen hos Poul Johs. Jørgensen: anf. arb. Kbh. 1947, s. 352.
  37. Michael Hicks: *English political culture in the Fifteenth Century*, New York 2002, s. 112.
  38. Troels Dahlerup: »De fire stænder, 1400-1500«, red. Olaf Olsen: *Gyldenul og Politikens Danmarkshistorie*, 6, Kbh. 1989, s. 344-245.
  39. *DCH.*
  40. Troels Dahlerup anf. arb. Kbh. 1989, s. 112.
  41. *J. P. Trap Danmark*. Odense Amt. Bd. 5: 1, 5 udg. red. Niels Nielsen m.fl., 1956, s. 346.
  42. Mikkel Leth Jespersen: »Patron-klientforhold i dansk senmiddelalder«, *Fortid og Nutid*, 2. hefte 2006, s. 107-126.
  43. Troels Dahlerup anf. arb. Kbh. 1989, s. 278.
  44. Troels Dahlerup anf. arb. Kbh. 1989, s. 42.
  45. Poul Johs. Jørgensen anf. arb. Kbh. 1947, s. 360.