

# Arbejdsanstalter og fattiggårde på Langeland

Af  
Claus Schou

I 1860'erne og 70'erne blev der rundt om i mange danske landkommuner etableret »arbejds- og forsørgelsesanstalter«, hvor en del af kommunernes fattighjælpsmodtagere blev anbragt.

På Langeland går historien dog noget længere tilbage, idet der allerede i sidste halvdel af 1840'erne blev opført »arbejdshuse« i tre af øens ti landkommuner. Disse tidlige arbejdsanstalter fik alle større eller mindre udvidelser i 70'erne, men svarede i perioden indtil da og siden hen til de anstalter, der blev nyoprettet fra 1860. Nogle af de mange langelandske anstalter fik betegnelsen »fattiggårde« – uafhængigt af om de havde landbrug eller ej. Brugen af forskellige betegnelser var højest forvirrende, men det, som adskilte de her omhandlede institutioner fra de traditionelle fattighuse, friboliger, asyler og hospitaler, var, at de fattige havde arbejdspligt og blev forsørgt på stedet. Til at håndhæve dette havde man reglementer og lønnede opsynsmænd, bestyrere eller hvad betegnelse de vedkommende nu havde.

Følgende er et forsøg på kortfattet at fortælle historien om disse tre tidlige anstalter og om det videre forløb, som betød, at i 1880 havde alle Langelands landkommuner efterhånden fået hver en arbejdsanstalt.

## Store forventninger

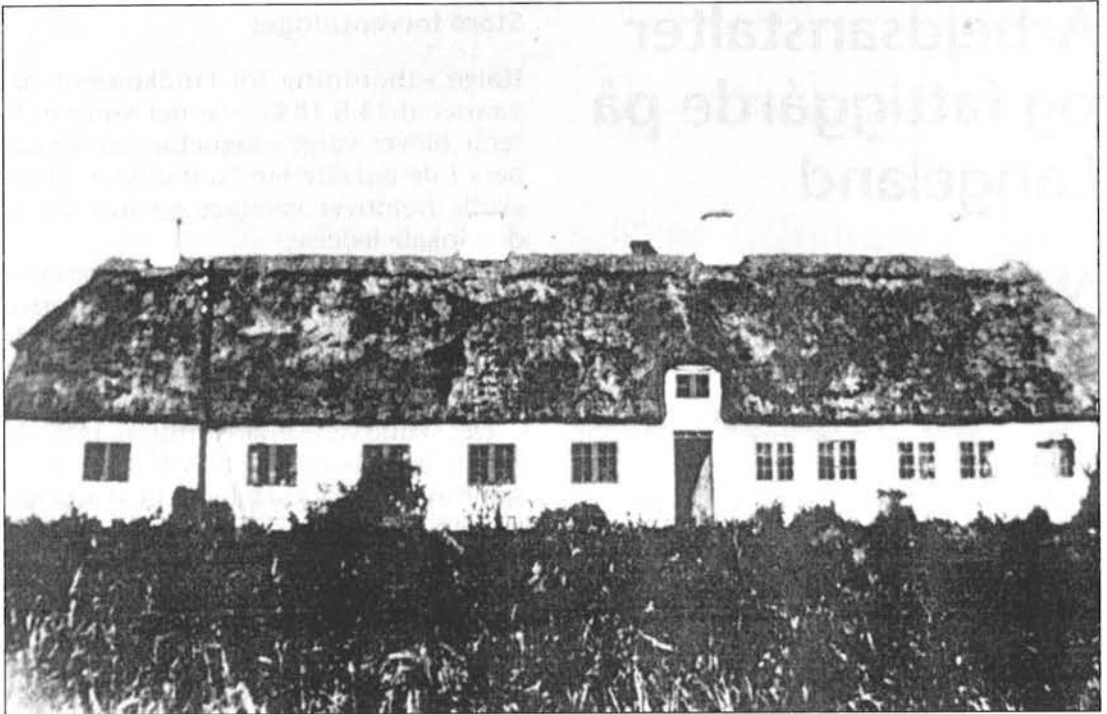
Ifølge »anordning for landkommunalvæsnet af 13.8.1841« var der samme efterår blevet valgt »sogneforstanderskaber« i de enkelte landkommuner. Disse skulle fremover varetage en stor del af den lokale ledelse.

De valgte for Snøde/Stoense kommune diskuterede allerede på deres første møder i begyndelsen af 1842, hvorvidt det ikke ville være en god ide med et »arbejdshus« for kommunens fattige.

Det skulle være en institution, hvor de fattige både boede og blev bespist, men samtidig også var forpligtet til at arbejde for den understøttelse, de således fik. Sogneforstanderne mente, at dette ville medføre, at de, som betalte fattigbidragene, mere villigt ville ryste op med pengene, blandt andet fordi sogneforstanderne mente, at initiativet kunne blive besparende for kommunen i en tid, hvor befolkningstallet i almindelighed øgedes voldsomt, og at der dermed også var udsligt til, at de fattiges antal ville vokse.

Sogneforstanderne ville med initiativet søge at hindre lediggang og tiggeri. Det blev formuleret på den måde, at de fattige på anstalten ville »nyde godt af en stadig kontrol, så de dermed blev holdt på rette spor«. De ville samtidig få et langt bedre liv med bedre boforhold og ernæring i arbejdsrummet end i »de usle rønner«, hvor de nu boede. De fattiges børn ville kunne holdes til en mere stabil skolegang, så de måske endda engang kunne blive »gavnfulde medlemmer af staten«. Man mente også, at de syge og svage ville kunne sikres en bedre pleje.<sup>1</sup>

Det langelandske initiativ kom ikke ud af ingenting. Allerede i sidste halvdel af 1830'erne havde de deputerede på stænderforsamlingerne i Viborg og Roskilde diskuteret oprettelsen af forskellige former for arbejdsanstalter. På den baggrund var det blevet regeringens holdning, at gå ind for at der blev oprettet arbejdsanstalter i de enkelte »sognekommuner«.<sup>2</sup>



*Arbejds- og fattighuset i Snøde fra 1845. Tilbygningen fra 1877 går vinkelret ud fra bygningen bagtil og kan derfor ikke ses på billedet. (Privat foto)*

### Arbejdsanstalten i Snøde

I november 1843 købte sogneforstanderskabet for Snøde/Stoense en grund på to tønder land af »degnejorden« med henblik på at få opført et »arbejdshus« på stedet.

På et møde i oktober året efter besluttedes, at en af sogneforstanderne, gårdfæster Rasmus Hansen og håndværkeren Lars Jensen skulle drage til hertugdømmet Slesvig dels for at indkøbe de nødvendige materialer, dels for at studere indretningen af nogle af de arbejdsanstalter, man vidste allerede fandtes i det slesvigske.<sup>3</sup> Både køb af jorden og byggeriet blev godkendt af kancelliet.

Det 16 fags grundmurede hus med stråtag stod færdigt i sommeren 1845.

Sogneforstanderskabet udfærdigede en ansættelseskontrakt og en instruks til opsynsmanden Niels Peder Christiansen Lindskov. Egentlig havde man forestillet sig, at en fattig »skikkelig familie« skulle

have hvervet med at holde orden på anstalten mod at få den bedste lejlighed. Sådan gik det ikke, kommunen betalte en mindre, fast løn samt lod opsynsmanden beholde en procentdel af det, som fattiglemmerne indtjente ved deres arbejde.<sup>4</sup>

I et møde i september forelagde sogneforstanderskabets formand den unge præst Frederik Wilhjelm et reglement for fattig- og arbejdshuset i Øsby sogn ved Haderslev. De øvrige sogneforstandere syntes så godt om reglementet, at Wilhjelm fik til opgave at ændre stednavnet i det, så det kunne bruges på Nordlangeland.<sup>5</sup>

Det var også Wilhjelm, der lånte kommunen de nødvendige 50 rbd. til husets indretning, så det sidst på året var klar til indflytning.

### Arbejdsanstalten i Magleby

Danske Kancelli bifaldt også planerne for opførelse af lignende anstalter i Magleby og i Lindelse.

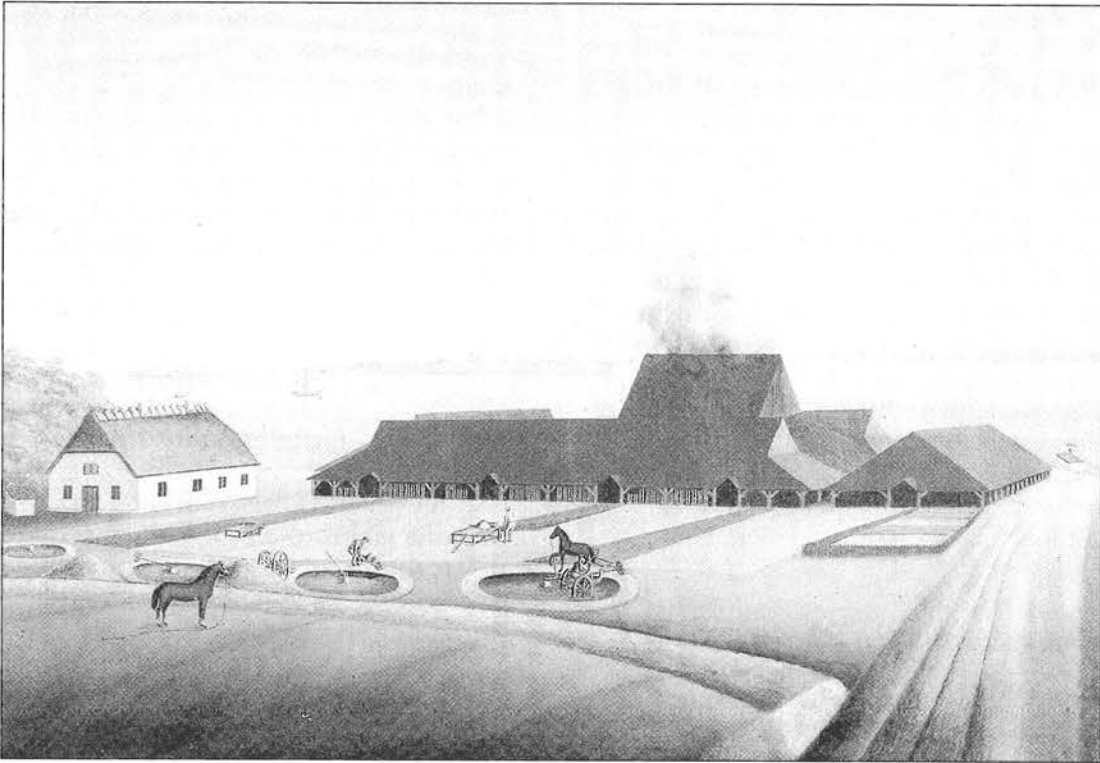
Nu behøvede sogneforstanderne i de to kommuner ikke længere at tage til hertugdømmet Slesvig for at studere arbejdsanstalter, men kunne nøjes med at tage en tur til Snøde.<sup>6</sup>

Da sogneforstanderskabets formand i Magleby forpagter Fritz Hunderup på Holmegård i marts 1847 bestilte 20000 fuldbændte »Flensborgsten« hos H. H. Boysens teglværk ved Iller Strand på Broagerland foregik det formentlig også pr. post.

En skipper fra Marstal hentede murstenene og leverede dem på Ristinge Bro.<sup>7</sup>

Fra Ristinge var der ikke langt til byggepladsen i Nordenbro. Grunden dér var ejet af lensgreve Christian Frederik Ahlefeldt-Laurvig, men ham havde sogneforstanderskabet ikke ment, det var nødvendigt at inddrage i byggeplanerne, da et af kommunens fattighuse i forvejen lå på grunden. På den tid var det meget almindeligt, at den type ejendom som så megen anden ejendom var ejet af grevskabet.

Først blev der sat en grund af kløvede sten. Muremester Christen Thygesen brugte »Flensborgstenene« til den udvendige helstensmur. Til de indvendige skillemure blev brugt 6000 ubrændte sten, som en lokal fremstillede. Det øvrige håndværkerarbejde såsom snedker-, tømrer-, glarmester-, tække- og smedearbejde



I 1840'erne blev der brugt udenøstegl på Langeland. Billedet forestiller et af de mange teglværker ved Iller Strand på Broager Land. På grund af det lave vand ved kysten blev teglen fragtet med pramme ud til de ventende skibe på fjorden. Først i slutningen af 1800-tallet begyndte man at anlægge lange anløbsbroer. Maleri på Cathrinesminde Teglværksmuseum.



*En spinderok, et af arbejdsanstalterne/  
fattiggårdenes vigtigste redskaber – såvel  
Snøde i 1845 som i Tryggelev i 1880.  
(Langelands Museum)*

blev også »bortakkorderet« til lokale.<sup>8</sup>

Om efteråret stod huset færdigt, og 1. november kunne 30 fattiglemmer flytte ind: 17 børn, 11 kvinder og 2 mænd. Opsynsmanden den 33-årige Anders Nielsen og hans 28-årige kone Johanne Jensdatter stod klar til at modtage dem. Han var blevet ansat allerede en måned tidligere og var i god tid blevet orienteret om sin »instruks«. Lemmerne blev ved ankomsten gjort bekendt med de »gældende forholdsregler« på anstalten. Både »instruks« og »forholdsregler« havde sogneforstanderskabet fået godkendt af kancelliet.<sup>9</sup>

### Arbejdsanstalten i Lindelse

I Lindelse var den ligeledes grundmurede anstalt også færdig. Der findes desværre ikke en tilsvarende grundig beskrivelse af byggeriet og livet videre i Lindelse som vedrørende anstalten i Magleby.

Der blev bygget på Herslev Mark også her ved siden af et allerede eksisterende fattighus.

Herslev Mark er området ud mod Lindelse Nor, hvor dybdeforholdene gør, at endog større skibe dengang kunne komme nær ind under kysten. På gamle kort fører vejen ud i vandet ved »Høje Klint«, så måske er der også her blevet ilandsat mursten fra et af de mange teglværker ved Flensborg Fjord.

Allerede på et sogneforstanderskabsmøde 1. april 1846 havde man diskuteret opførelsen af anstalten, og et par dage senere var »sognebeboerne« blevet samlet på skolen i Lindelse, hvor de havde tilsluttet sig projektet. Sidst på måneden var der blevet sendt et »andragende« til kancelli og amtsråd.<sup>10</sup>

Næste år 1. juli, var arbejdet blevet »bortakkorderet«, og håndværkerne havde kunnet gå i gang. Fjorten dage senere var det blevet bestemt, hvem der skulle anbringes på den nye anstalt, når den til sin tid var færdig.

7. oktober flyttede de udvalgte ind, af hvilke der blandt de voksne ligesom i Magleby var en stor overvægt af kvinder. I løbet af det næste ¾ år kunne kommunen skille sig af med fire fattighuse, der nu var blevet overflødige.<sup>11</sup>

Hverken bygningen på Herslev Mark eller den i Nordenbro eksisterer i dag.

### Hvad lavede fattiglemmerne?

Hvad lavede fattiglemmerne på de tre arbejdsanstalter?

På det lokalhistoriske arkiv i Stoense findes der en protokol for de udgifter, der var i forbindelse med den almindelige husholdning på anstalten i Snøde. Af protokollen fremgår det, at der blev dyrket kartofler, forskellige andre grønsager samt byg på jordtilliggendet. Kornet blev blandt andet brugt som foder til en eller to fedegrise og til en ko. Man kærned smør af koens mælk. Lejlighedsvis blev der også indkøbt dyr til slagting. Der blev bagt brød og brygget øl. Det var alt sammen et væsentligt mere arbejdskrævende arbejde, end det i dag ville være at

dyrke to tønder land, holde et par dyr og have en tilsvarende husholdning.

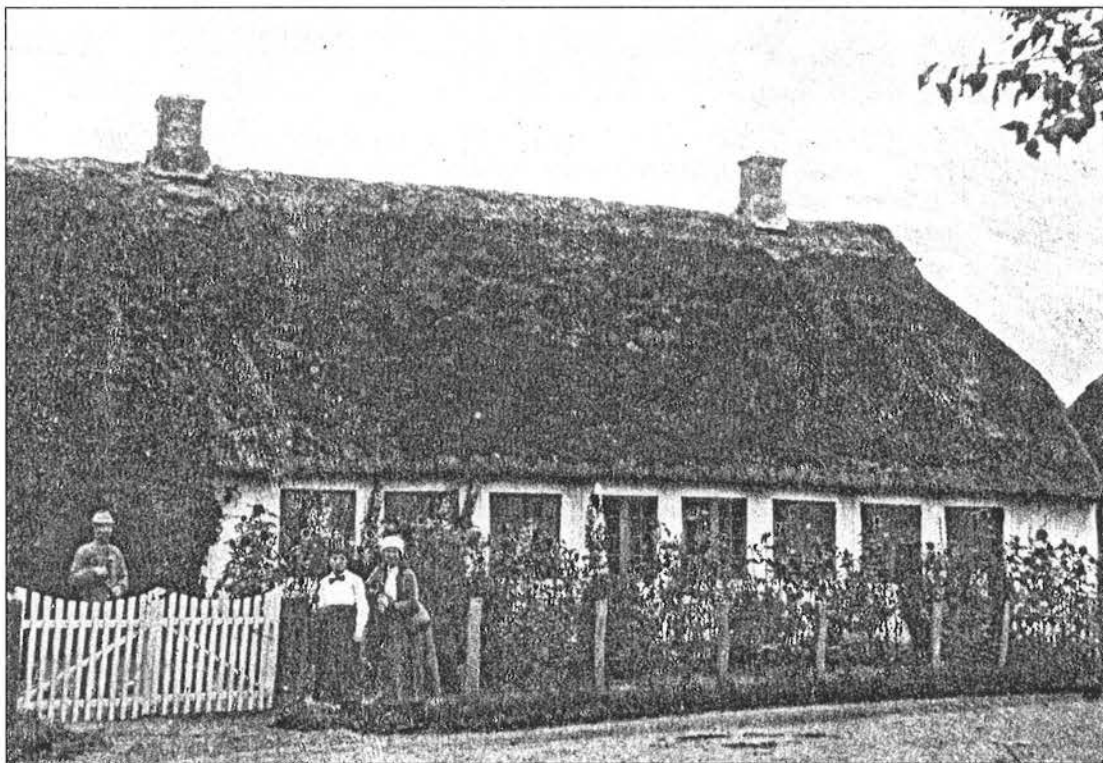
I sogneforstanderskabets forhandlingsprotokol findes der endvidere eksempler på, at nogle af fattiglemmerne blev lejet ud til kommunens bønder. Kommunen fik den ikke særlig store løn, mens den udlejede fik lidt lommepenge.<sup>12</sup>

Men det forklarer alt sammen ikke, hvad der foregik i anstaltens arbejdsstue. Der har været ført et særligt regnskab for den produktion, men dette regnskab findes ikke længere. Jeg tror, at vi kommer lidt nærmere sandheden, når det i sogneforstanderskabets forhandlingsprotokol kan læses, »at Anne Kirstine Madsdatter har lært sig skræddersyning med, hvad dertil hører« – ved det kommende kirke-

stævne skulle sognets beboere opfordres til »at benytte sig af hendes kunnen«.<sup>13</sup>

I Lindelse og Magleby var der som nævnt blandt de voksne lemmer mange kvinder, og karakteren af arbejdet synes på den baggrund helt klar. En »Regnskabsbog for Lindelse fattighus« viser at sognets gårdmænd indleverede uld og hør og fik spundet garn mod at betale kommunen for arbejdet.<sup>14</sup> Fra anstalten i Magleby findes der et rigt materiale, som blandt andet viser, at sådan foregik det også her. Formentlig var arbejdsgangen dog ikke væsentlig anderledes i Snøde.

Af en inventarprotokol fremgår det, at anstalten i Magleby rådede over »4 rokke, en del karter m.m.«.<sup>15</sup>



Tullebølle fattiggård fotograferet 12. august 1916. Bygningen, der er fra omkring 1820, er bygget i bindingsværk. Blandt andet ifølge Lützens »Bidrag til Langelands historie« blev huset bygget som »arbejdshus« på foranledning af »Langelands patriotiske selskab« med »Generalen« Frederik Ahlefeldt-Laurvig i spidsen. Det var ideen, men at det blev det endelige resultat, har jeg ikke fået bekræftet af de kilder, jeg har læst.<sup>47</sup> (Foto: Nordlangelands Lokalhistoriske Arkiv)



*Fattiggården i Longelse blev efter nedlæggelsen i 1897 anvendt som fribolig for enlige fattige. I 1942 blev huset indrettet som forsamlingshus. Selve forsamlingsalen er midt i bygningen – deraf den mærkelige placering af skorstenene. I den nordre ende nærmest beskueren bibeholdt man et sognerådslokale og en enkelt lejlighed for en fattig. I den søndre ende var forsamlingshusets køkken. (Privat foto)*

## Dyrtid

Netop i årene 1845–47 hærgede en voldsom dyrtid landet. Således blev levnedsmiddelpriserne i disse år mere end tredoblet, uden at lønningerne overhovedet fulgte med – ja, de blev i nogle tilfælde mindre. De samme »markedskræfter«, som gjorde de fattige fattigere, gjorde de riges tilsvarende rigere.

Allerede i oktober 1845 sendte guvernementet i Odense via amtmand og herredsfoged en kraftig opfordring ud til stiftets sogneforstanderskaber, (16) som blev bedt om at sørge for bøndernes tilsagn om bidrag af korn enten som gave eller til rimelige priser. Denne kornbeholdning skulle sogneforstanderskaberne så disponere over og i løbet af vinteren sælge videre til nedsat pris til kommuner-

nes fattige uden for fattigvæsenet – eller eventuelt give kornet som gave.

Opfordringen blev taget til efterretning i blandt andet de her omhandlede tre langelandske kommuner. Nogle kommuner bl.a. Snøde/Stoense forsøgte at pålægge et tvangsbidrag på grundlag af den almindelige skatteansættelse. Amtet stoppede dog straks denne fremgangsmåde.<sup>17</sup>

Et år senere var nøden og priserne så store som nogensinde, og guvernementet stod atter for en lignende henvendelse til kommunerne. I Magleby var man nu noget afvisende, sogneforstanderskabet her mente ud fra sidste års erfaringer, at givnerne selv skulle bestemme »hvilke personer, deres godgørelse skulle tilflyde«.<sup>18</sup>

I modsætning til i Magleby havde både Snøde/Stoense og Lindelse kommuner

yngre energiske præster som formænd for deres sogneforstanderskaber. I disse kommuner var man ikke helt så opgivende ved indgangen til dyrtidens anden vinter.

I Lindelse kommune blev der dog kun givet tilsagn om 28 td. 4skp., eller lidt mindre end en tredjedel af den mængde korn, der var blevet indsamlet året før – der går 8 skæpper på en tønne, som svarer til ca. 140 liter. Det forslog som en skrædder et vist sted. Derfor skrev sogneforstanderskabet til guvernøren, for at få bemyndigelse til at forpligte de af sognets beboere, der havde over 2 td. hartkorn til at tilbageholde 1 td. korn af årets høst for hver td. hartkorn. Kornet skulle så til rimelige priser købes af kommunen og videresælges til de nødlidende. Sogneforstanderskabet havde dog i almindelighed misforstået indstillingen hos landets ledelse og i særdeleshed misforstået guvernørens kompetence. Tilladelsen blev ikke givet.

Derimod kom den tredje opfordring fra guvernementet til at yde frivillige bidrag i slutningen af marts 1847. På dette grundlag forsøgte sogneforstanderskabet i Lindelse sig atter med en indsamling. Man ville helst atter have tilsagn om bidrag i korn, men ville også gerne modtage penge, bl.a. fordi man denne gang også henvendte sig til sognets »tyende-klasser« og andre, der ikke var jordbrugere.

### Menneskehedens gode ånd?

Pastor Christopher Octavius Gede førte pennen i en lidenskabelig henvendelse til »Lindelse sogns hæderlige beboere«. Han appellerede til »menneskehedens gode ånd«, idet han håbede, at »alle de, hvem Gud havde givet evner, ville hjælpe deres trængende brødre.« Han mente også, »at det er klogskab at hjælpe, mens der endnu kan hjælpes, thi det vil visse- lig blive til uopretteligt tab for sognet, når husmandsklassen synker ned til armodens underste trin«. Han havde hørt om uroligheder i udlandet, og det fik



*To centrale personer i forhold til de langelandske fattiggårde. Amtmanden for Svendborg Amt fra 1867 Ludvig Brockenhuus-Schack og distriktslæge for Langeland fra året efter Christian Røse. Et cirkulære fra 9. februar 1869 fra Indenrigsministeriet angående de sanitære forhold på arbejdsanstalterne/fattiggårdene lagde godkendelsesmyndigheden ud til amterne. Brockenhuus-Schack kom faktisk på inspektionsbesøg på de langelandske fattiggårde, men Røse var den, der rent konkret undersøgte om reglementer, spise-reglementer, bygningstegninger og selve den færdige bygning svarede til cirkulærets krav. Billedet af Røse stammer fra Byhistorisk Arkiv i Rudkøbing.*

ham til at frygte, at de fattiges sult kunne blive en trussel mod ejendomsretten, »når fortvivlelsen løsner ordenens og lydighedens bånd«. På en mindre højtravende måde forsøgte han at true kommunens skatteydere ved at nævne, at »vore almisselemmers tal er allerede så stort, at vi bør gøre alt for, at det ikke skal forøges i en grad, som vil gøre fattigvæsensudgifterne utålelige.«<sup>19</sup>

Der kom endnu mindre ud af denne indsamling, end der var kommet ved indsamlingen om efteråret. Der var i almindelighed ikke så meget korn tilbage på bøndernes lofter på denne årstid, og desuden var nogle af bønderne blevet fristet af de stigende priser til at sælge til anden side. Nogle givere mente sikkert også, at de havde strakt sig tilstrækkeligt



*Simmerbølle fattiggård, der ikke havde noget jordtilliggende, havde kun plads til 15–16 fattiglemmer. Det var tilstrækkeligt i den lille kommune, mente sognerådet, og det var distriktslæge Røse enig i – fattiggården blev da heller aldrig fuldt belagt. Huset havde oprindelig tegltag ligesom de fleste andre nye fattiggårde og tilbygninger fra 1870'erne. Døren i den søndre gavl, som ses på billedet, førte ind til sognerådsløkalet, hvor der holdtes møder indtil kommunesammenlægningen med Rudkøbing. Bygningen har i mange år været lejet ud som privat beboelse, men er den dag i dag stadig kommunal ejendom. (Privat foto)*

i forbindelse med de første indsamlinger. Mange jordbrugere kunne selvsagt se en fordel ved at yde et bidrag i penge i stedet for i korn.

Der blev også givet en del pengebidrag – godt nok ikke så store – af medlemmer af »tyendeklassen«, der jo fik deres kost og løn som sædvanlig, men som nok ikke havde svært ved at forestille sig, at de selv kunne komme i den truende situation.

Oprettelsen af de første langlandske arbejdsanstalter skal ses i ovennævnte sammenhæng. Anstalterne blev ikke oprettet på grund af dyrtiden, men den må have haft indflydelse dels på indstillingen hos og sammensætningen af de indlagte fattiglemmer dels på beslutnings-

tagernes videre dispositioner i forhold til driften af de tre anstalter.

I Magleby blev der i de første år ført jævnlige tilsyn.<sup>20</sup> Efter nogle år var det dog, som om sogneforstanderne mistede en del af interessen for projektet. Der var ballade af forskellig slags på anstalten: tyveri, vold og almindelig opsætsighed. Med de dårlige erfaringer fra sikkert alle tre anstalter blev den »ideologiske« begrundelse for deres oprettelse tvivlsom.

Dyrtidens »kortvarighed« og de generelt gode konjunkturer for landbruget kan være med til at forklare, at anstalterne ikke fik større udbredelse.

De politiske omvæltninger i 1848 og ikke mindst treårskrigen må have draget



den sidste opmærksomhed væk fra oprettelsen af arbejdsanstalter.

De tre anstalter blev ikke umiddelbart fulgt af lignende initiativer i de andre langlandske kommuner. Man har givetvis haft planerne, blandt andet i Tryggev/Fodslette.<sup>21</sup>

### Baggrunden for det videre forløb

Hvad, der videre skete fra 1860'erne, kan ses på baggrund af udviklingen indenfor landbruget.

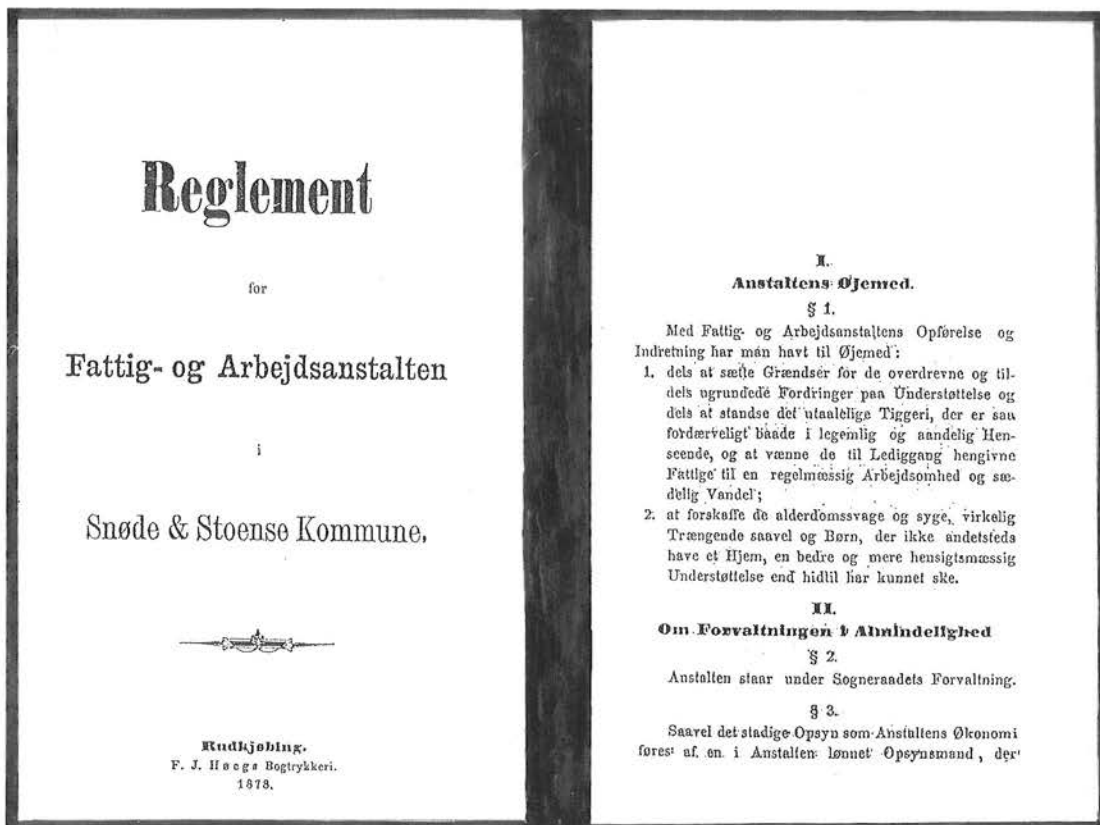
De fleste bønder var blevet selvejere, og som sådan sad de nu på den største del af hartkornet. De havde i mange år nydt godt af en stabil højkonjunktur, men nu blev kornpriserne mere svingende.

Samtidige iagttagere og nogle senere historikere har ment, at udbyttet i nogen grad faldt i 60'erne – mange år før den egentlige landbrugskrise, fordi der var sket en udpining af jorden i forbindelse med den ensidige korndyrkning.<sup>22</sup>

Krigen i 1864 påvirkede også økonomien i negativ retning, idet en omfattende traditionel handel mellem kongeriget og hertugdømmerne pludselig blev afbrudt.

Man må dog formode, at stigende arbejdsløshed og manglende indtjening som altid var den væsentligste og direkte årsag til, at den fattigste del af befolkningens levevilkår blev dårligere. Samfundssystemet levnede dårligt plads til, at denne del af den kraftigt voksende landbefolkning kunne ernære sig selv.

De familier eller enkeltpersoner, som



De to første sider af det reglement, som sognerådet for Snøde/Stoense fik godkendt i henhold til indenrigsministeriets cirkulære af 9. februar 1869 efter arbejdsanstaltens udvidelse i 1877.<sup>48</sup>

først kom i klemme, var selvfølgelig de mange, som i forvejen var på den økonomiske afgrunds kant, men det kunne også dreje sig om sko- og træskomagere, spindersker, syersker, skræddere og vævere. Det drejede sig om husmands- og daglejerfamilier. Således steg det samlede antal fattighjælpsmodtagere i tiåret fra 1860 til 70 fra 26.000 til knapt 37.000.<sup>23</sup>

Det er nærliggende at se den omfattende oprettelse af arbejdsanstalter fra 1860 og først og fremmest i 70'erne som en uhyggelig skyggeside af de politisk vakte bønderes øgede selvbevidsthed og øgede indflydelse. Bønderne skabte institutioner, der styrkede deres position, og som samtidigt kunne understrege deres samfundsopfattelse, og dermed retfærdiggøre at en ny minoritet fik større magt over befolkningsflertallet på landet.

Der blev oprettet fri- og højskoler, valgmenigheder og siden hen andelsforetagender – men også et stort antal fattiggårde.

Hvad angik kirke- og skole spørgsmål fandt bønderne deres ideologi i grundtvigianismen.

En selv- og historieopfattelse, som også er udbredt i dag, vedrørende sociale spørgsmål kommer endvidere tydeligt frem i de »grundtvigianske« »Kirkehistoriske Samlinger« fra 1867, hvor »Snøde Præstebog« fra 1576 omtales, det hedder: »Stykket indeholder tillige efterretninger om, ved hvilke andre midler de fattige forsørgetes på en tid, da man ikke kendte *vore dages vidtløftige fattiglovgivning*«. <sup>24</sup>

### Oprettelsen af arbejdsanstalter efter 1860

I september 1859 sendte sogneforstanderskabet for Tranekær/Tullebølle, der var øens største kommune, en indbydelse ud til de øvrige kommuner til at deltage i et møde på rådhuset i Rudkøbing.<sup>25</sup>

Tranekær/Tullebølle havde i tidligere tider haft forholdsvis få fattige, men ønskede nu at få oprettet en fælles arbejdsanstalt for hele Langeland på grund af et

øget pres mod det kommunale fattigvæsen. Denne mulighed havde man også diskuteret tilbage i 40'erne. Dengang havde kommunerne ikke kunnet blive enige.<sup>26</sup> Flertallet af kommunerne ville heller ikke denne gang deltage i et fælles projekt, så atter faldt planerne til jorden. Dermed var næste bølge af oprettelser af arbejdsanstalter i gang i de enkelte kommuner.

Sogneforstanderskabet for Snøde/Stoense havde kunnet afvise at deltage i projektet med den begrundelse, at man allerede havde en arbejdsanstalt.

I Longelse/Fuglsbølle var man faktisk allerede godt i gang med en nybygning.

Som konsekvens af den manglende opbakning fra de øvrige kommuner fik sogneforstanderskabet for Tranekær/Tullebølle udvidet og indrettet fattighuset i Tullebølle som »arbejdshus« i 1860.<sup>27</sup> Afvisningen fra Snøde/Stoense havde man ikke taget mere ilde op, end at man lånte den gamle tegning over anstalten i Snøde, »som tildels kunne lægges til grund for indretningen af Tullebølle fattighus«. <sup>28</sup>

Bøstrup fik tre år senere tilbygget 10 alen til det grundmurede fattighus, man havde fået opført så sent som i 1850 og indrettet det hele som arbejdsanstalt »i lighed med dem der nu findes i de to nabokommuner«<sup>29</sup> – altså Snøde/Stoense og Tranekær/Tullebølle.

I Humble købte man en allerede eksisterende landejendom i 1868 og indrettede den som arbejdsanstalt. Året efter byggede man nyt i Skrøbelev.

I Magleby, Lindelse og Snøde/Stoense blev arbejdsanstalterne udvidet i 1870'erne. Den lille Simmerbølle kommune og Tryggelev/Fodslette kom med som de sidste i henholdsvis 1878 og 80. Dermed var der en arbejdsanstalt i hver eneste af de langlandske kommuner. I de to sidstnævnte kommuner blev større fattighuse samtidigt nedlagt. I Skrøbelev blev der i 1885 lavet en tilbygning, så der nu blev plads til 44 fattiglemmer.

Udvidelserne og nyetableringerne i 70'erne og 80'erne skete på baggrund af de



*Fattiggården i Skråbelev endte som fælles fattiggård for hele Langeland – også for købstaden Rudkøbing. Først efter anden verdenskrig blev den ombygget og anvendt som alderdomshjem. I de følgende år hang fortiden ved, og en del gamle ville af den grund nødtigt anbringes på stedet. I dag er den tidligere fattiggård med om- og tilbygninger plejecenter for Rudkøbing kommune. (Privat foto)*

sanitære krav, der blev stillet af de centrale myndigheder. På den måde kan man sige, at lovgivningen og dens praktiske udøvelse gennem amtmanden betød at flere fattige blev anbragt på det, der nu i flere tilfælde kaldtes »fattiggården«.

I Humble gik man en anden vej, da boligstandarden blev underkendt i kommunens to fattighuse, idet man i 1879 fik bygget ét nyt stort fattighus. Dette valg skal nok forstås på baggrund af, at man i Humble havde haft en del problemer med driften af kommunens fattiggård.<sup>30</sup>

### Gårde uden jord

Mange af anstalterne fik i 70'erne små fine trykte næsten enslydende reglementer – sognerådene, som de kommunale ledelser nu blev betegnet, skrev simpelt-

hen af efter hinanden. Denne fremgangsmåde littede ikke mindst godkendelsesproceduren hos amtet, hvor amtmanden jo ikke så godt kunne underkende noget, han allerede én gang havde godkendt.

I nogle tilfælde rådede anstalterne over flere redskaber – bl.a. væve<sup>31</sup> – og større jordtilliggender, end de tre oprindelige havde gjort i slutningen af 1840'erne, men ingen har dog haft landbrug i større stil, som der er eksempler på andre steder i landet.

I Tranekær/Tullebølle og Bøstrup havde arbejdsanstalterne ikke jord overhovedet ved starten i henholdsvis 1860 og 1863.<sup>32</sup>

Selve betegnelsen »fattiggård« blev på Langeland først almindelig i løbet af 1870'erne. De forskellige betegnelser for anstalterne blev brugt tilfældigt – f.eks. i forbindelse med folketællingerne. Den

eneste anstalt, som kaldtes »en fattiggård« i forbindelse med 1870-folketællingen, var den for Longelse/Fuglsbølle kommune, og her var endda intet jordtilliggende,<sup>33</sup> hvorimod andre samtidige anstalter rent faktisk havde et jordtilliggende uden dermed at blive kaldt »fattiggårde«. Ved 1880-folketællingen var der flere »fattiggårde«, blandt andre den yderst beskedne og jordløse i Simmerbølle.

Den tilfældige brug af betegnelser for anstalterne illustreres tydeligt i papirerne i forbindelse med udvidelsen i Skrøbelev i 1885. Ved den lejlighed kalder man fra amtets side anstalten for »fattiggården«, distriktslægen bruger betegnelsen »fattighuset«, mens sognerådet selv siger »fattig- og arbejdsanstalten«.<sup>34</sup>

### Gårde med jord

Arbejdsanstalterne for Humble, Lindelse og Tryggelev/Fodslette havde hver 6–8 td. land, og ingen langelandske anstalter har på noget tidspunkt såvidt vides haft mere jord.

I reglementet for »forplejnings- og arbejdsanstalten« for Humble fra 19. november 1868 står der i §18 om opsynsmanden, at »ligeledes besørger han havens og markens dyrkning, og må til de derved fornødne arbejder anvende anstaltens lemmer efter enhvers evner og kræfter«.<sup>35</sup> På dette tidspunkt havde anstalten fungeret siden samme forår, men det er, som om sognerådet allerede nu ikke selv længere rigtig troede på projektet. Dyrkningen af jorden blev da også ret hurtigt udliciteret. Fattiglemmernes arbejde blev i denne sammenhæng begrænset til tærskningen med pleje af den høstede rug, byg og havre, som de skiftende licitationshavere dyrkede på »fattiglodden«.<sup>36</sup>

Tryggelev/Fodslette fik som tidligere nævnt først sin »fattiggård« i 1880. Sognerådet ville egentlig ikke have haft noget jordtilliggende, men blev nødget af amtet, der mente, at dette var nødven-

digt »for at der kunne blive tale om en rigtig arbejdsanstalt«.<sup>37</sup> På denne anstalt blev dyrkningen dog straks udliciteret.<sup>38</sup> Fattiglemmernes arbejde her var kun at læsse og sprede husdyrgødningen.

I nogen grad var det fejlpositioner, at der blev anskaffet jordtilliggende til de to ovennævnte anstalter, men markernes afgrøder blev blandt andet brugt som foder til de grise og køer, man holdt. Dermed har dyrkningen af jorden givet en forsyningsikkerhed af kød og først og fremmest mælk. I de sidste par år anstalten i Humble eksisterede, blev der leveret mælk til et nærliggende mejeri.<sup>39</sup>

### Kvindeundertrykkelse og »resultatløn«

Der var mange børn, gamle, syge og handicappede blandt beboerne på arbejdsanstalterne. Som tidligere nævnt var der i 1840'erne på anstalter i Magleby og Lindelse en voldsom overvægt af kvinder blandt de voksne indlagte. Sådan var det stadig de samme to steder tyve år senere. Sådan var det på fattiggården i Longelse ved folketællingen i 1880. Samme år blev det gamle fattighus i Tryggelev nedlagt på baggrund af amtets kritik af de sanitære forhold på stedet. En stor del af beboerne i fattighuset havde netop været kvinder, og nogle af dem kom på den nye »fattiggård«, sognerådet fik bygget.

De fattige var undertrykte i datidens danske samfund, men det var kvinder i almindelighed også – i juridisk såvel som i familie- og erhvervs-mæssig forstand. Undertrykkelsen måtte således virke med dobbelt kraft på de anstalter, der fortrinsvis var befolket med kvinder. Det kan illustreres med de »arbejdspriser«, sognerådet for Tryggelev/Fodslette havde vedtaget for den nye fattiggård – men lignende forhold gjaldt også på de andre samtidige anstalter såvel som på dem, der fungerede tidligere.<sup>40</sup>

»Fremmede« skulle for arbejde i anstalten for Tryggelev/Fodslette betale 40 øre til kommunen for at få spundet et pund



Kort over Langeland med markering af de 10 landkommuners arbejdsanstalter:

1. Snøde/Stoense. Ennebøllevej, Snøde. Oprettet 1845.
2. Bøstrup. Bøstrup Strandvej, Bøstrup. Den nuværende bygning er bygget som alderdomshjem i 1926. Oprettet 1863.
3. Tranekær/Tullebølle. Skolevej, Tullebølle. Oprettet 1860.
4. Simmerbølle. Simmerbølle Kirkevej, Simmerbølle. Oprettet 1878.
5. Skrøbelev. Spodsbjergvej, Gammel Skrøbelev. Oprettet 1869.
6. Longelse/Fuglsbølle. Skovsbovej, Sønder Longelse. Oprettet 1859.
7. Lindelse. Statenevej, Herslev Mark. Der eksisterer i dag intet af denne arbejdsanstalt. Oprettet 1847.

8. Humble. Blandebjerg, Haugbølle.

Oprettet 1868.

9. Tryggelev/Fodslette. Ourevej, Tryggelev.

Den beboelsesbygning, der ses på stedet i dag, er det oprindelige baghus og stald. Af selve anstalten bibeholdt man ved nedlæggelsen kun den nordlige ende, som i øvrigt siden hen bl.a. blev brugt som hønsehus. Oprettet 1880.

10. Magleby. Broholmsvej, Nordenbro. Der eksisterer i dag intet af denne arbejdsanstalt. Oprettet 1847.

hørgarn – selv med en lang arbejdsdag må man formode, at dette arbejde tog et par dage.

Når fattiglemmerne blev udlejet, skulle kommunen have 66 øre for »mandfolkene« dagligt i vintermånederne og 80 øre i sommermånederne, mens »kvindfolkene« kostede 33 øre hele året. Priserne var angiveligt sat til 1/5 under almindelige »gangbare priser«. Af det indtjente beløb kunne 1/5 så tilfalde fattiglemmerne som »opmuntring«, men kun hvis de havde udvist flid og god opførsel – hvorvidt dette var tilfældet tog sognerådet stilling til på de månedlige møder i »sognerådslokalet«, som var indrettet på fattiggården, ligesom også selve udbetalingerne fandt sted ved denne lejlighed.

Der blev taget højde for, at nogle af de kvindelige fattiglemmer hjalp til med forefaldende arbejde på fattiggården såsom vask, madlavning og sygepleje, og derved ikke havde lejlighed til at »tjene penge«. De kunne så i stedet tildeles et »gratiale« – men kun hvis de havde været flittige. Gratialets størrelse bestemtes også på rådets møder.

For at sætte »fattiggårdspriserne« ind i et yderligere perspektiv kan det oplyses, at gennemsnitslønnen for de »obligate« faglærte mænd i byerne var 27 øre i timen i 1880.<sup>41</sup>



*For enden af en lang mørk gang. Inde i resterne af Tryggelev/Fodslette fattiggård. (Privat foto)*

### **Gårdmanden, hofjægermesteren og lægen**

Sikkert inspireret af ordningen i købstadsfattiggården i Rudkøbing, ansøgte Skrøbelev sogneråd i 1880 amtet om, at lemmerne på fattiggården som et etårigt forsøg kunne blive bispist på den måde, at opsynsmanden for en kommunal betaling af 25 øre dagligt pr. lem sørgede for den kosten.

De to langelandske amtsrådsmedlemmer gårdmand Jens Larsen fra Kragholm og hofjægermester Christian Ahlefeldt-Laurvig på Brolykke samt distriktslæge Christian Røse skulle udtale sig om sagen.

Jens Larsen anbefalede den foreslåede forandring. Han havde forståelse for, at sognerådet med ordningen ville få et bedre overblik over udgifterne til fattigvæsnet. Kragholm lå i øvrigt i Skrøbelev kommune.

Ahlefeldt-Laurvig mente nok, at de 25 øre kunne forslå, når flertallet af lemmerne var gamle kvinder og børn, men han ville alligevel ikke anbefale planen. Han kunne nemlig nemt forestille sig, at engang i fremtiden ville sognerådet blive fristet til at antage den til opsynsmand, der tilbød at bispise lemmerne billigst, uden at tage hensyn til de andre egenskaber, der var vigtige for at bestride posten. Efter ansættelsen kunne opsynsmanden også let fristes til at forringe beboernes kost.

Ahlefeldt-Laurvig forudså også, at det ville blive svært at foretage den nødvendige kontrol, fordi sognerådsmedlemmerne boede spredt og langt fra fattiggården – i modsætning til i købstaden. Han stillede ikke spørgsmål ved den nuværende opsynsmands hæderlighed, men ved det principielle ved at gå ind på ordningen og ved den fremtidige teoretiske mulighed for misbrug.

Røse var i udgangspunktet også skeptisk, men efter at have talt med opsynsmanden lod han sig dog overbevise om at de 25 øre var tilstrækkeligt, og om at ideen som helhed var god.

Ordningen betød bl.a. at opsynsmanden forpagtede jordtilliggendet på godt 3 tønder land. Her kunne han som tidligere i forbindelse med dyrkningen benytte sig af lemmernes arbejdskraft. Jorden kunne så give kartofler og grøntsager samt foder til koen og dermed mælk og smør til lemmerne – formentlig ville der også være korn nok til en fedegræs – denne ordning ville alt i alt bidrage til husholdningen, være fordelagtig for opsynsmanden og samtidig betyde, at fattiglemmerne faktisk kunne få en bedre forplejning.

Distriktslægen anbefalede sognerådets forslag. I et brev til amtmanden lovede han, at han jævnlige ville besøge anstal-

ten for at kontrollere virkningerne af den nye forplejningsmåde.<sup>42</sup>

På amtsrådsmødet den 3. december blev sagen behandlet. Amtsrådet ville ikke godkende nyordningen.

I 1892 kom udliciteringstankerne igen, denne gang var det i Simmerbølle, og amtsrådet godkendte en lignende ordning som den, der var blevet forkastet tolv år tidligere.<sup>43</sup> Initiativet var dog nærmest at se som en begyndende afvikling af den pågældende fattiggård.

### Nedlæggelsen af fattiggårdene

Selvom mange fattiggårde eksisterede langt ind i 1900-tallet, så var deres storhedstid i 1870'erne og 80'erne, og en del blev nedlagt allerede før århundredeskiftet. Dette forhold forklares ved, at presset på den fattigste del af landbefolkningen efterhånden aftog dels på grund af den almindelige velstandsstigning, dels på grund af den befolkningsvandring, der foregik fra landet til byernes bedre beskæftigelsesmuligheder, dels på grund af en stor oversøisk udvandring – det sidste er en forklaring, der er yderst relevant i forhold til Langeland.

På baggrund af den begyndende politiske forbrødring mellem partierne Højre og Venstre samt det mere socialt engagerede socialdemokratis entre på den politiske scene blev der omkring 1890 gennemført flere sociale love, der fjernede en væsentlig del af fattiggårdenes »eksistensberettigelse«.

Der blev færre beboere på fattiggårdene, men forholdsvis flere af dem var gamle. Dette skal nok ses på baggrund af, at alderdomsunderstøttelsesloven fra 1891 ikke omfattede de gamle, der tidligere havde modtaget fattigunderstøttelse – på eller uden for en fattiggård, mens børnelovene af 1888 og den ny fattiglov også fra 1891 i højere grad befriede børnene fra fattiggårdslivet.<sup>44</sup>

Humble fattiggård blev som den første af de langelandske fattiggårde nedlagt i 1894, og kommunen fik anbragt sine

tilbageværende lemmer på Tryggelev/Fodslettes fattiggård. Magleby nedlagde sin i 1901 og gik med i samarbejdet om driften af fattiggården i Tryggelev. Lignende sammenlægninger foregik på Nord- og Midtlangeland. Ved folketællingen i 1911 var Tranekær/Tullebølle, Skrøbelev og Tryggelev/Fodslette de eneste fungerende fattiggårde i øens landkommuner.

Nogle af fattiggårdene blev nedrevet, så snart de holdt op med at fungere som sådan, fordi de store, forholdsvis nye bygninger ikke syntes anvendelige til andet formål. Byggematerialerne blev så genbrugt i f.eks. forsamlingshuse eller i stald- og ladebygninger. Andre fattiggårde blev tilpasset de ændrede forhold og blev anvendt som alderdomsasyll, fribolig eller som begge dele samtidigt.

I 1923 blev der indgået et samarbejde, som betød, at anstalten i Skrøbelev blev fælles fattiggård for alle øens landkommuner. Dette samarbejde kom købstaden Rudkøbing også med i.<sup>45</sup>

Fattiggården i Skrøbelev blev omdannet til alderdomshjem så sent som efter anden verdenskrig.

### Fattiggårdenes formål?

Om arbejdsanstalten i Snøde fra 1845 med dens tilbygning fra 1877 hedder det i Trap Danmark fra 1923: »Snøde fattighus 10 pladser, alderdomshjem 7–8 pladser i samme bygning«. Anstalten er dermed et typisk eksempel på, hvordan overgangen til en ny tids social forsyning fandt sted.

I forbindelse med den nævnte udvidelse fik man i 1878 et nyt trykt reglement, som i modsætning til det oprindelige stadig eksisterer. Det er skrappe sager overfor de fattige, men tilsyneladende samtidig pæne hensigter overfor »alderdomssvage, syge, virkelig trængende og hjemløse børn«. Jeg tror dog, at man kommer nærmere på fattiggårdenes ide ved at se på et citat fra Magleby sogneforstanderskabs protokol helt tilbage i

1847: »Med hensyn til de fattige, som nyde understøttelse af fattigvæsenet, og som ej allerede er anbragt i de ved arbejdsanstalten værende lejligheder, blev det vedtaget at tilkendegive disse, at for så vidt de ikke fra 1. januar 1848 at regne frasige sig al understøttelse, ville de være at anbringe i arbejdsanstalten«. <sup>46</sup>

Anstalterne har efter min mening dengang såvel som siden haft som sit måske væsentligste formål at disciplinere de mange fattiglemmer, der stadig blev for-  
sørget uden for anstalterne såvel som fattigfolk i almindelighed.

Foruden at den gamle bygning i Snøde i dag er de hjemlige rammer for to moderne familier, er den også et minde om en tid, der ikke er så fjern og nok heller ikke så forskellig fra nutiden.

#### Noter:

Hvor der ikke er anført andet findes kilderne på Landsarkivet for Fyn.

1. Snøde/Stoense kommunale arkiv. Sogneforstanderskabets forhandlingsprotokol 1842-60. 17. december 1844.
2. Cirkulære 27. januar 1838.
3. Snøde/Stoense kommunale arkiv. Sogneforstanderskabets forhandlingsprotokol 1842-60. 7. oktober 1844.
4. Snøde/Stoense kommunale arkiv. Sogneforstanderskabets forhandlingsprotokol 1842-60. 1. juli 1845.
5. Snøde/Stoense kommunale arkiv. Sogneforstanderskabets forhandlingsprotokol 1842-60. 3. september 1845.
6. Lindelse præstearkiv. Journal 1846-58. 23. marts 1846.
7. Magleby kommunale arkiv. Sogneforstanderskabets forhandlingsprotokol 1842-58. 3. marts 1847.
8. Magleby kommunale arkiv. Sogneforstanderskabets forhandlingsprotokol 1842-58. 21. januar 1847.
9. Magleby kommunale arkiv. Justits- og forhandlingsprotokollen for arbejdsanstalten 1847-51. 1. november 1847.
10. Lindelse præstearkiv. Journal 1846-58. 1., 3. og 27. april 1846.
11. Lindelse præstearkiv. Journal 1846-58. 7. og 11. oktober 1847 og 26. januar 1848.
12. Snøde/Stoense kommunale arkiv. Sogneforstanderskabets forhandlingsprotokol 1842-60. 3. maj 1846 og 27. marts 1848.
13. Snøde/Stoense kommunale arkiv. Sogneforstanderskabets forhandlingsprotokol 1842-60. 10. marts 1848.
14. Regnskabsbog for Lindelse fattighus 1847-98. 42/1.
15. Magleby kommunale arkiv. Arbejdsanstaltens inventarieprotokol 1847.
16. Læs f.eks. om Fyns guvernørtid i »Fynske Årbøger« 1986, artikel af Dorrit Andersen: »Frederik 7. som guvernør over Fyn«.
17. Snøde/Stoense kommunale arkiv. Sogneforstanderskabets forhandlingsprotokol 1842-56. S.139, november 1845.
18. Magleby kommunale arkiv. Sogneforstanderskabets forhandlingsprotokol 1842-58. S.46, møde 27. okt.1845, pkt.3 og S.72, møde 10. nov. 1846, pkt.2.
19. Lindelse kommunale arkiv. 42/2, herunder læg mærket »Dyrtid 1845-47«.
20. Magleby kommunale arkiv. Justits- og forhandlingsprotokollen for arbejdsanstalten. 1847-51.
21. Tryggelev/Fodslette kommunale arkiv. Sogneforstanderskabets forhandlingsprotokol 1842-57. 3. januar 1844.
22. »Arv og Eje« 1976. Artikel af Else-Marie Boyhus, side 31. Fridlev Skrubbeltrang: »Da står en ny tids bonde« 1948, side 36.
23. Harald Jørgensen: Studier over det offentlige fattigvæsenes historiske udvikling i det 19. århundrede. Side 306.
24. Kirkehistoriske Samlinger, bind 6, 1867-68, side 435.
25. Snøde/Stoense kommunale arkiv. Sogneforstanderskabets forhandlingsprotokol 1842-60. 9. september 1859.  
Tranekær/Tullebølle kommunale arkiv. Sogneforstanderskabets/-rådets forhandlingsprotokol 1842-74. 18. august 1859.
26. Den trolleborske arbejdsanstalt. Artikel i Fynske Årbøger 2000.
27. Tranekær/Tullebølle kommunale arkiv. Sogneforstanderskabets/-rådets forhandlingsprotokol 1842-74. Oktober 1859.
28. Tranekær/Tullebølle kommunale arkiv. Sogneforstanderskabets/-rådets forhandlingsprotokol 1842-74. 16. februar 1860.
29. Bøstrup kommunale arkiv. Sogneforstanderskabets indkomne breve mm. 1843-67. I pakken findes et læg i blåt omslag angående oprettelsen af arbejdsanstalten.
30. Humble fattiggård 1868-1894. Artikel i Fynske Årbøger 1999.
31. Humble kommunale arkiv. Arbejdsanstaltens kassebog 1880-94.



32. Tranekær/Tullebølle kommunale arkiv. Sogneforstanderskabets/-rådets forhandlingsprotokol 1842-74. 14. april 1861.  
Ang.Bøstrup: Indenrigsministeriets skabs-sager, kontor for kommune- og nærings-sager. »Fattigkommissionen af 28.5.1869«, pakke 440. (Rigsarkivet).
33. Svendborg Amts arkiv. Sagen 1874-B3-39. Heri brev skrevet med lilla blæk.
34. Svendborg Amts arkiv. Sagen 1884-B3-80.
35. Reglementet findes blandt andet i Rigsarkivet. Indenrigsministeriet 1. dept.1868 nr. 3095.
36. Humble fattiggård 1868-1894. Artikel i Fynske Årbøger 1999.
37. Tryggelev/Fodslette kommunale arkiv. Sognerådets forhandlingsprotokol 1870-80. 9. december 1879.
38. Tryggelev/Fodslette kommunale arkiv. Sognerådets forhandlingsprotokol 1880-97. 2. april 1881
39. Humble kommunale arkiv. Arbejdsanstaltens kassebog 1880-94, se under årene 93 og 94.  
Lindelse kommunale arkiv. Regnskabsbog for Lindelse fattighus (arbejdsanstalten) 1847-98.
40. Tryggelev/Fodslette kommunale arkiv. Sognerådets forhandlingsprotokol 1880-97. 7. december 1880.
41. Poul Thestrup: Mark og skilling, kroner og øre, 1999, s. 42.
42. Svendborg amts arkiv. Sagen 1880-B3-108.
43. Svendborg amtsråd 1891-93. Indbunden referatsamling. Møde 26. febr. 1892. Pkt. 42b, side 12, 1892
44. Alderdomsunderstøttelsesloven og fattigloven af 9. april 1891. Børnelovene af 1888.
45. Fattigforsorgen i Rudkøbing er beskrevet af Kiilsgaard i et materiale, der findes på Byhistorisk Arkiv i Rudkøbing.
46. Magleby kommunale arkiv. Sogneforstanderskabets forhandlingsprotokol 1842-58. 26. juli 1847. Retfærdigvis skal det nævnes, at det fremgår, at en række fattighjælpsmodtagere ikke skulle udsættes for den nævnte sanktion.
47. Langelands godsarkiv. 11/12, fattigvæsenssager 1819-33, 1854. Det tredje dokument i pakken (udateret) er en opgørelse over udgifterne til det nye »fattighus«. Af et dokument i et læg mærket »1820« fremgår det, at man har planer om en »arbejdsanstalt«.
48. Reglementet fra Snøde/Stoense findes på det lokalhistoriske arkiv på Nordlangeland.